



АДМИНИСТРАЦИЯ МУНИЦИПАЛЬНОГО ОБРАЗОВАНИЯ
БРЮХОВЕЦКИЙ РАЙОН

ПОСТАНОВЛЕНИЕ

от 20.03.2018

ст-ца Брюховецкая

№ 447

Об утверждении схемы размещения рекламных конструкций на земельных участках, расположенных вдоль автомобильной дороги г. Краснодар – г. Ейск в Брюховецком районе км 89+446 слева, км 89+346 слева, км 83+205 справа и км 83+105 справа)

В соответствии со статьей 15 Федерального закона от 6 октября 2003 года № 131-ФЗ «Об общих принципах организации местного самоуправления в Российской Федерации», статьей 19 Федерального закона от 13 марта 2006 года № 38-ФЗ «О рекламе», на основании постановления главы администрации (губернатора) Краснодарского края от 27 августа 2013 года № 926 «Об утверждении Порядка согласования проектов схем размещения рекламных конструкций на территории муниципальных образований Краснодарского края и о внесении изменений в постановление главы администрации Краснодарского края от 15 июня 2006 года № 458 «О департаменте по архитектуре и градостроительству Краснодарского края», учитывая положительное согласование департамента по архитектуре и градостроительству Краснодарского края от 24 ноября 2017 года № 71-13346/17-04-01 «О согласовании рекламных конструкций», **п о с т а н о в л я ю:**

1. Утвердить Схему размещения рекламных конструкций на земельных участках, расположенных вдоль автомобильной дороги г. Краснодар – г. Ейск в Брюховецком районе (км 89+446 слева, км 89+346 слева, км 83+205 справа и км 83+105 справа) (прилагается).

2. Помощнику главы муниципального образования Брюховецкий район по взаимодействию со средствами массовой информации Е.А. Бойко разместить настоящее постановление на официальном сайте администрации муниципального образования Брюховецкий район в информационно-телекоммуникационной сети «Интернет».

3. Контроль за выполнением настоящего постановления возложить на заместителя главы муниципального образования Брюховецкий район, начальника управления по архитектуре, строительству и ЖКХ Ю.Н. Колот.

4. Постановление вступает в силу со дня его подписания и подлежит официальному обнародованию.

Глава муниципального образования
Брюховецкий район



В.В. Мусатов

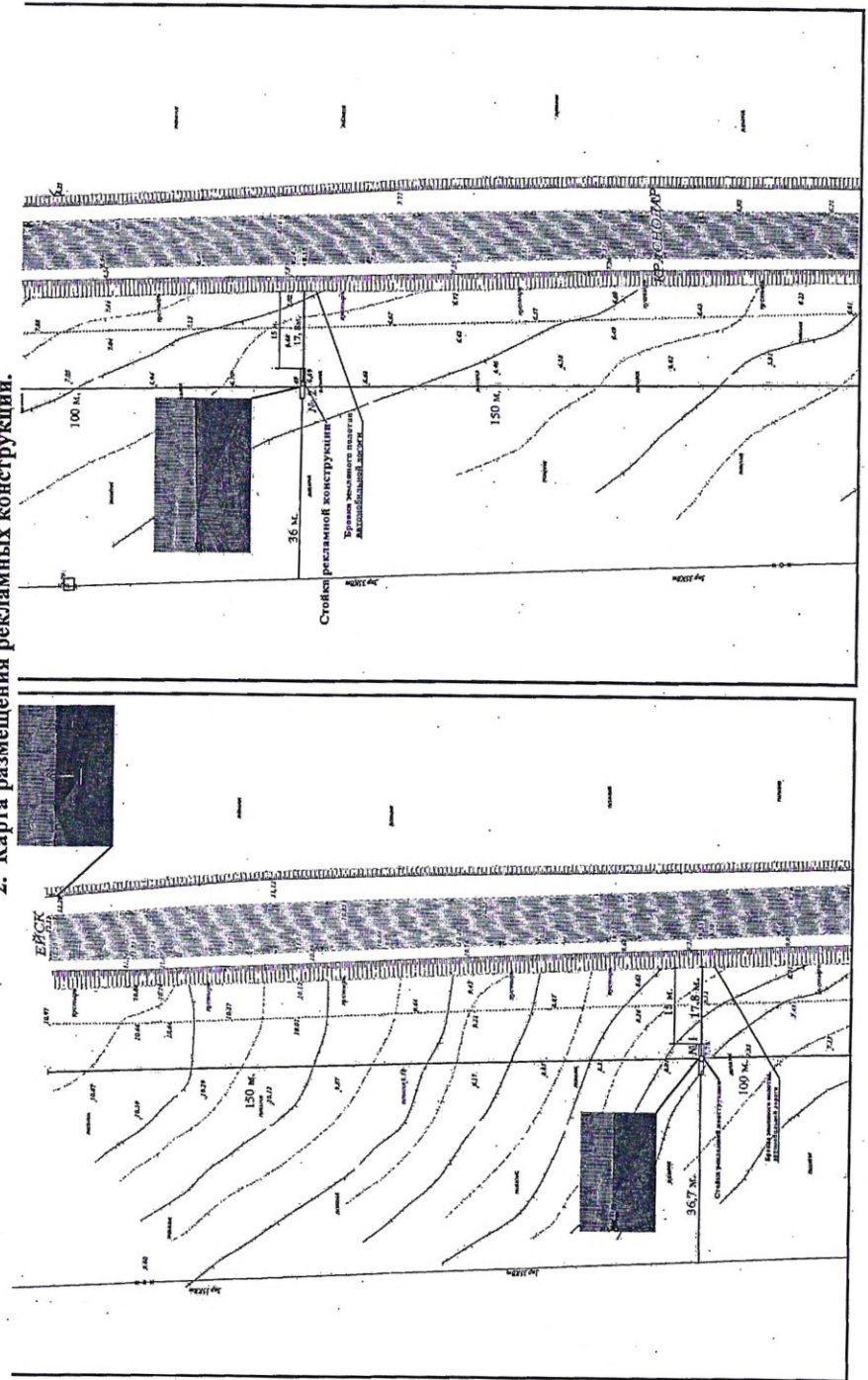
ПРИЛОЖЕНИЕ

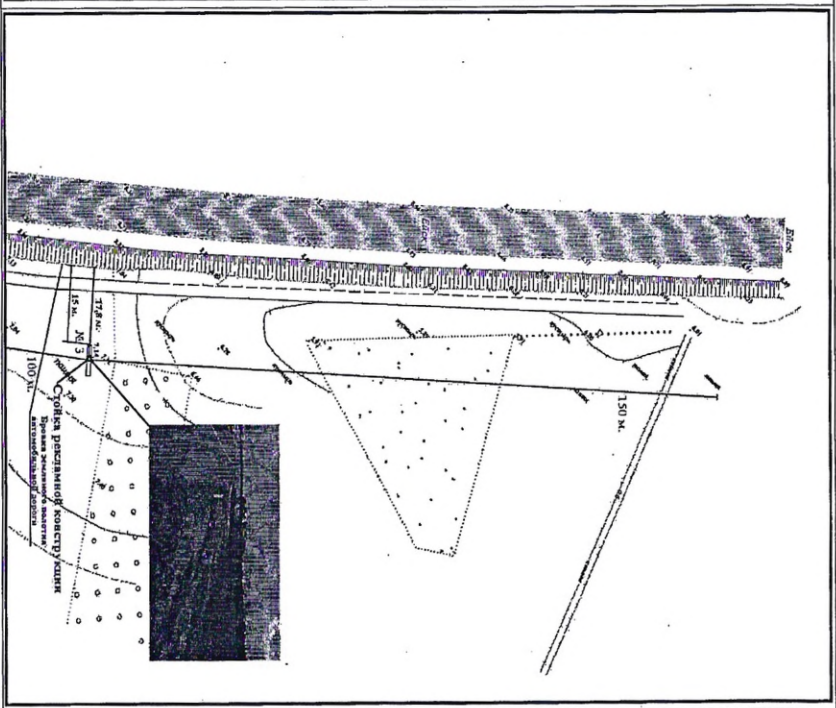
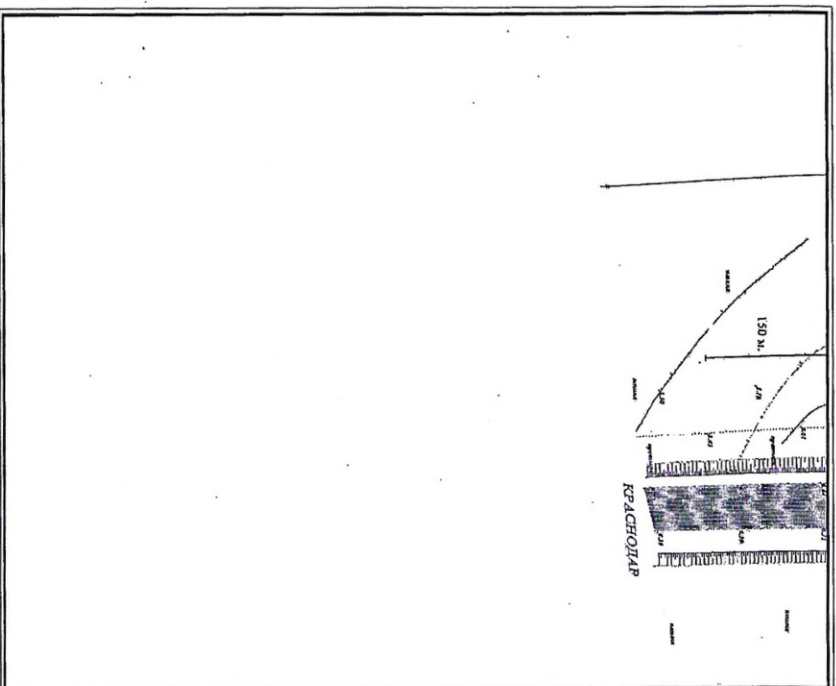
УТВЕРЖДЕНА
постановлением администрации
муниципального образования
Брюховецкий район
от 20.03.2018 № 247

1. Схема размещения рекламных конструкций на земельных участках, расположенных вдоль автомобильной дороги г. Краснодар – г. Ейск в Брюховецком районе (км 89+446 слева, км 89+346 слева, км 83+205 справа и км 83+105 справа).

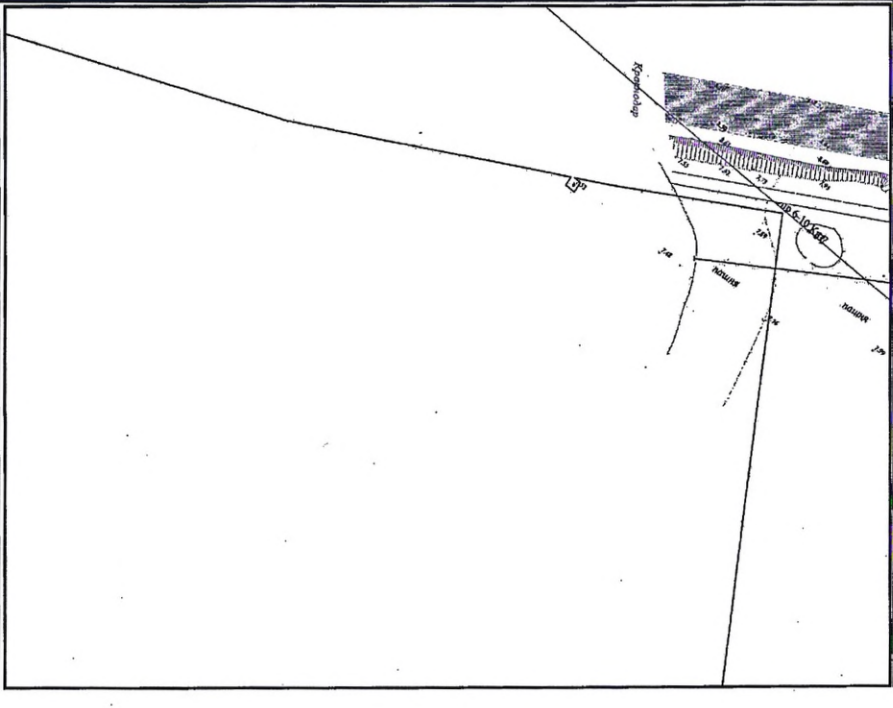
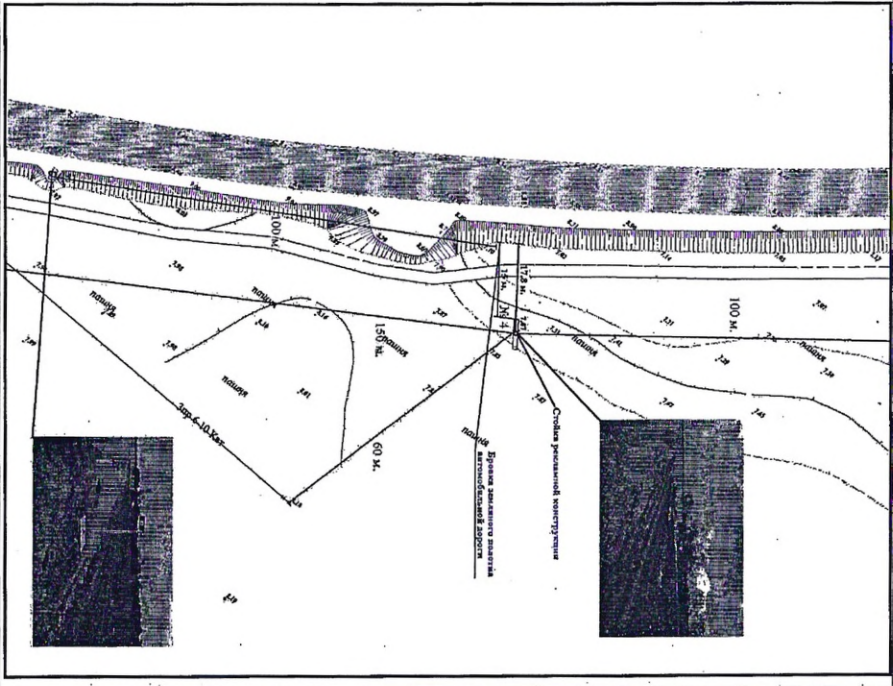


2. Карта размещения рекламных конструкций.





3



4

3. Типы и виды рекламных конструкций.

Рекламный щит – двухсторонняя рекламная конструкция с двумя информационными полями, размер каждого из которых составляет 3 х 6 м. Площадь информационного поля рекламной конструкции определяется общей площадью его внешних поверхностей. Рекламный щит предназначен для размещения рекламы. Информация на рекламных конструкциях должна размещаться с соблюдением требований законодательства о государственном языке Российской Федерации. Рекламный щит должен соответствовать требованиям межгосударственного стандарта РФ ГОСТ 33027-2014 «Дороги автомобильные общего пользования. Требования к размещению средств наружной рекламы». Щиты являются одним из наиболее распространенных видов рекламы. Они бывают с подсветкой и без, выполненными из самых различных материалов. Все рекламные щиты имеют адресную или километровую привязку к той проезжей части, вдоль которой они расположены. В силу большого размера, использования цветных визуальных образов, щиты привлекают к себе значительное внимание.

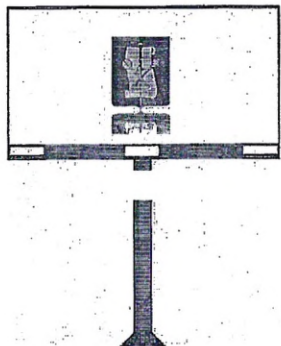


Рис. 1 – Рекламный щит

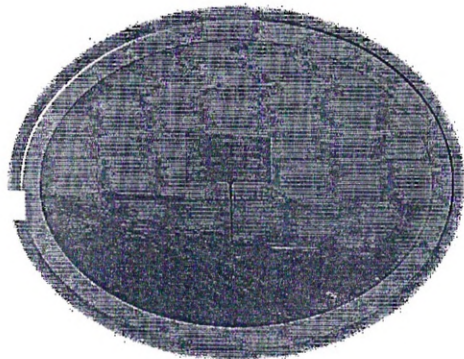


Рис. 2 – Пример размещения рекламного щита на местности

6

4. Перечень рекламных конструкций, размещаемых на земельных участках, расположенных вдоль автомобильной дороги г. Краснодар – г. Ейск в Брюховецком районе (км 89+446 слева, км 89+346 слева, км 83+205 справа и км 83+105 справа).

№ п/п	№ на схеме	Тип и вид рекламной конструкции	Количество сторон	Площадь информационного поля кв. м.	Адрес рекламной конструкции	Способ доведения до потребителя рекламных сообщений	Подсветка	Высота конструкции от уровня земли, м.
1	1	рекламный щит	2	36,0	автодорога г. Краснодар-г. Ейск, км 89+446 слева	Неподвижный	нет	≈ 9,30
2	2	рекламный щит	2	36,0	автодорога г. Краснодар-г. Ейск, км 89+346 слева	Неподвижный	нет	≈ 9,00
3	3	рекламный щит	2	36,0	автодорога г. Краснодар-г. Ейск, км 83+205 справа	Неподвижный	нет	≈ 9,15
4	4	рекламный щит	2	36,0	автодорога г. Краснодар-г. Ейск, км 83+105 справа	Неподвижный	нет	≈ 8,75

5. Технические характеристики рекламных конструкций.

Рекламный щит – рекламная конструкция должна быть спроектирована, изготовлена и установлена в соответствии с требованиями строительных норм и правил, правил устройства электроустановок, технических регламентов, санитарных норм и правил, (в том числе требований к освещенности, электромагнитному излучению и пр.), с требованиями пожарной безопасности, законодательства Российской Федерации об объектах культурного наследия (памятниках истории и культуры) народов Российской Федерации, их охране и использовании и других нормативных актов, содержащих требования к рекламным конструкциям.

6. Общие требования и характеристики.

Для размещения щита 6 х 3 м. разрабатывается проектная документация с целью обеспечения безопасности при её установке, монтаже и эксплуатации.

В основе щита 6 х 3 м. лежит металлическая конструкция.

Расположение рекламного поля: горизонтальное.

Количество информационных полей: два.

Количество опорных стоек: одна (по центру конструкции).

Рекламная конструкция ставится на заглублённом фундаменте (в случае невозможности установки рекламной конструкции на заглублённом фундаменте, допускается установка рекламной конструкции без заглубления фундамента). Информационная панель представляет собой металлическую раму, жёстко соединённую с опорной стойкой под прямым углом. Рекламное поле изготавливается из оцинкованных панелей, либо влагостойкой фанеры, для вариантов статичного исполнения.

Основной цвет рекламной конструкции: серый. Покрытие рекламной конструкции - порошковое напыление с антикоррозионными ингибиторами.

7. Размеры.

Размер информационного поля: 6000 х 3000 мм.

Нижний край рекламной конструкции и крепящих ее конструкций размещают на высоте не менее 4,5 м от уровня проезжей части автомобильной дороги (с учетом межгосударственного стандарта ГОСТ 33027-2014 - Дороги автомобильные общего пользования. Требования к размещению средств наружной рекламы).

Опорная стойка выполнена из круглой профильной трубы (диаметр от 300 до 400 мм) или прямоугольной профильной трубы (от 300 до 400 мм).

8. Подсвет рекламной конструкции.

Рекламная конструкция без подсветки.

9. Технология замены изображения.

Размещение бумажного постера или винилового полотна.

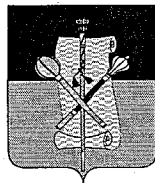
10. Доведение до потребителя рекламы и информации.

Доведение до потребителя рекламных сообщений на щитах 6 х 3 м. производится с помощью неподвижных полиграфических постеров.

Главный архитектор района,
начальник отдела по архитектуре
и градостроительству, управления
по архитектуре, строительству и
ЖКХ администрации муниципального
образования Брюховецкий район



Ю.А. Скрыль



**АДМИНИСТРАЦИЯ МУНИЦИПАЛЬНОГО ОБРАЗОВАНИЯ
БРЮХОВЕЦКИЙ РАЙОН**

ПОСТАНОВЛЕНИЕ

от 28.08.2018

№ 939

ст-ца Брюховецкая

**О внесении изменений в постановление администрации
муниципального образования Брюховецкий район
от 20 марта 2018 года № 247 «Об утверждении схемы
размещения рекламных конструкций на земельных участках,
расположенных вдоль автомобильной дороги г. Краснодар –
г. Ейск в Брюховецком районе км 89+446 слева, км 89+346
слева, км 83+205 справа и км 83+105 справа)»**

В соответствии со статьей 15 Федерального закона от 6 октября 2003 года № 131-ФЗ «Об общих принципах организации местного самоуправления в Российской Федерации», статьей 19 Федерального закона от 13 марта 2006 года № 38-ФЗ «О рекламе», на основании постановления главы администрации (губернатора) Краснодарского края от 27 августа 2013 года № 926 «Об утверждении Порядка согласования проектов схем размещения рекламных конструкций на территории муниципальных образований Краснодарского края и о внесении изменений в постановление главы администрации Краснодарского края от 15 июня 2006 года № 458 «О департаменте по архитектуре и градостроительству Краснодарского края», учитывая положительное согласование департамента по архитектуре и градостроительству Краснодарского края от 24 ноября 2017 года № 71-13346/17-04-01 «О согласовании рекламных конструкций» и от 19 июля 2018 года № 71-04-01-10069/18 «О рассмотрении схем размещения рекламных конструкций» п о с т а н о в л я ю:

1. Внести в постановление администрации муниципального образования Брюховецкий район от 20 марта 2018 года № 247 «Об утверждении схемы размещения рекламных конструкций на земельных участках, расположенных вдоль автомобильной дороги г. Краснодар – г. Ейск в Брюховецком районе км 89+446 слева, км 89+346 слева, км 83+205 справа и км 83+105 справа)» (далее - постановление) следующие изменения:

1) название постановления изложить в следующей редакции:

«Об утверждении схемы размещения рекламных конструкций на земельных участках, расположенных вдоль автомобильной дороги г. Краснодар – г. Ейск в Брюховецком районе км 89+720 слева, км 89+620 слева, км 83+205 справа и км 83+105 справа)»;

2) пункт 1 постановления изложить в следующей редакции:

«1. Утвердить Схему размещения рекламных конструкций на земельных участках, расположенных вдоль автомобильной дороги г. Краснодар – г. Ейск в Брюховецком районе (км 89+720 слева, км 89+620 слева, км 83+205 справа и км 83+105 справа)»;

3) приложение к постановлению изложить в новой редакции (прилагается).

2. Помощнику главы муниципального образования Брюховецкий район по взаимодействию со средствами массовой информации Е.А. Бойко разместить настоящее постановление на официальном сайте администрации муниципального образования Брюховецкий район в информационно-телекоммуникационной сети «Интернет».

3. Постановление вступает в силу со дня его подписания и подлежит официальному обнародованию.

Исполняющий обязанности
главы муниципального образования
Брюховецкий район

С.В. Ганжа

ПРИЛОЖЕНИЕ
к схеме размещения рекламных конструкций,
утверждённой постановлением администрации
муниципального образования
Брюховецкий район от 20.03.2018 № 247
(в редакции от 28.08.2018 № 939)

АДМИНИСТРАЦИЯ МУНИЦИПАЛЬНОГО ОБРАЗОВАНИЯ БРЮХОВЕЦКИЙ РАЙОН

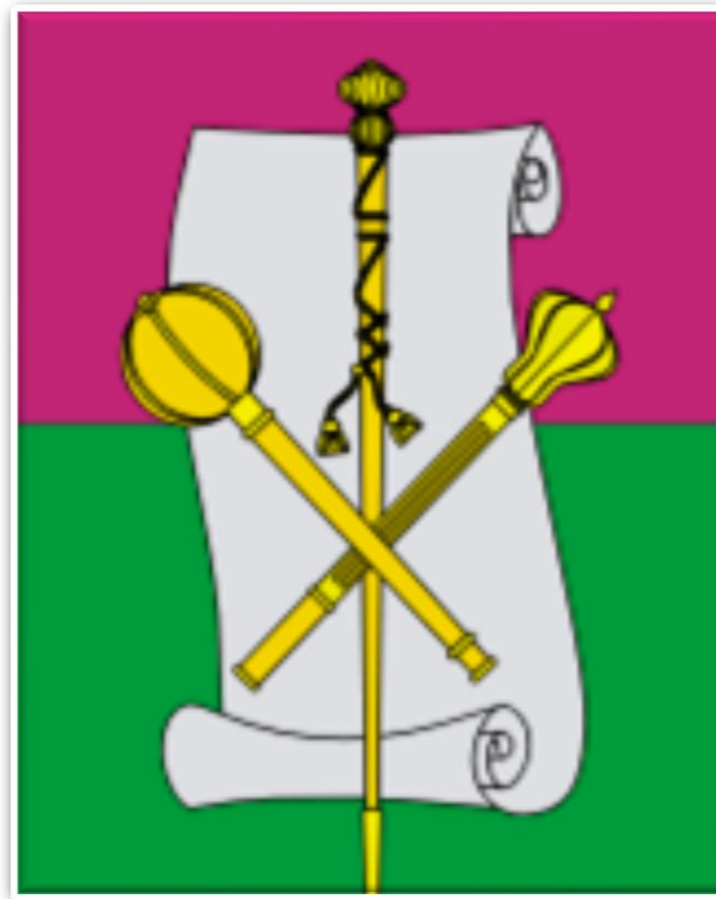
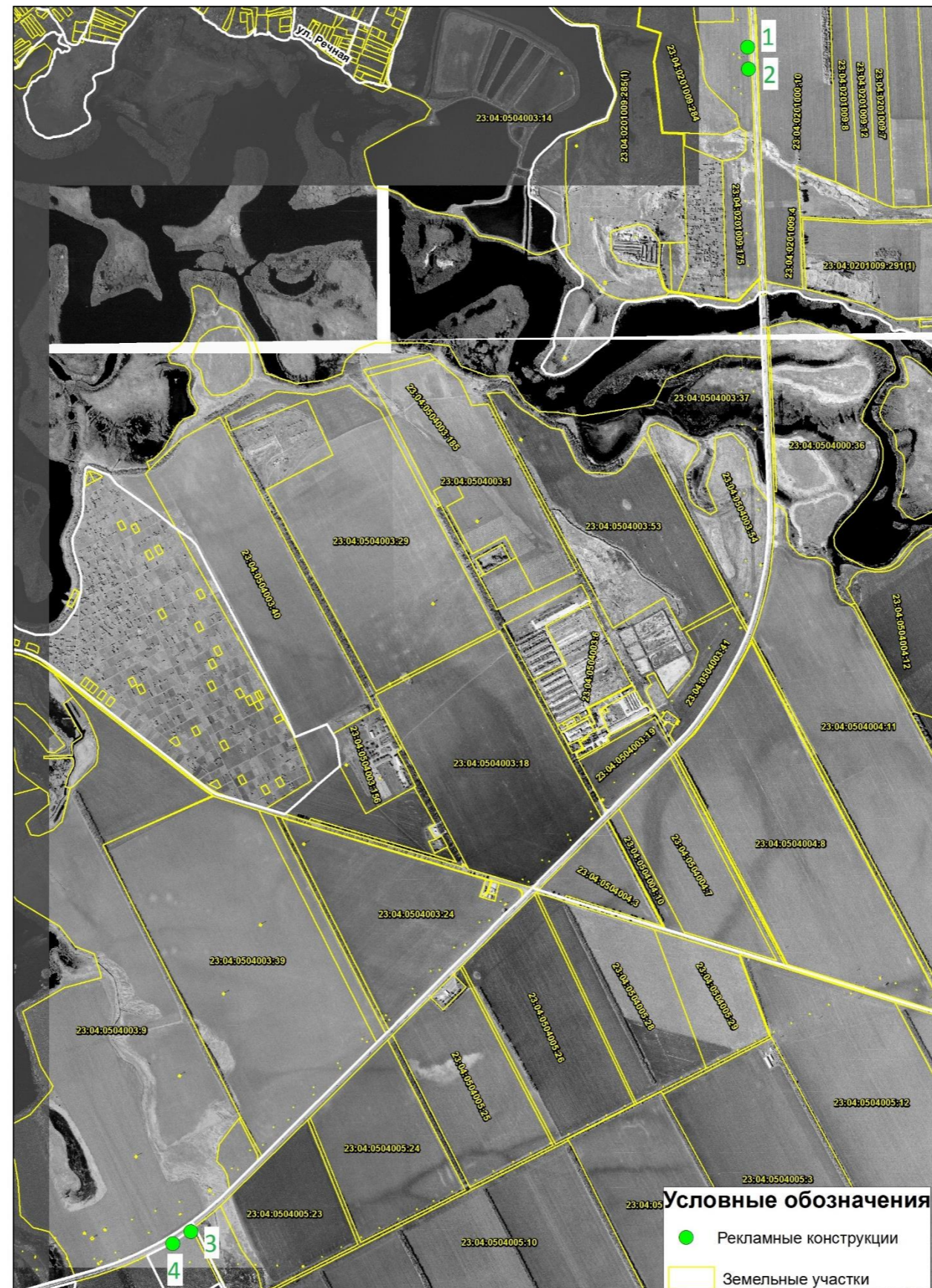


Схема размещения рекламных конструкций на земельных участках, расположенных
вдоль автомобильной дороги г. Краснодар – г. Ейск в Брюховецком районе
(км 89+720 слева, км 89+620 слева, км 83+205 справа и км 83+105 справа)

1. Схема размещения рекламных конструкций на земельных участках, расположенных вдоль автомобильной дороги г. Краснодар – г. Ейск в Брюховецком районе (км 89+720 слева, км 89+620 слева, км 83+205 справа и км 83+105 справа).



3. Типы и виды рекламных конструкций.

Рекламный щит – двухсторонняя рекламная конструкция с двумя информационными полями, размер каждого из которых составляет 3 х 6 м. Площадь информационного поля рекламной конструкции определяется общей площадью его внешних поверхностей. Рекламный щит предназначен для размещения рекламы. Информация на рекламных конструкциях должна размещаться с соблюдением требований законодательства о государственном языке Российской Федерации. Рекламный щит должен соответствовать требованиям межгосударственного стандарта РФ ГОСТ 33027-2014 «Дороги автомобильные общего пользования. Требования к размещению средств наружной рекламы». Щиты являются одним из наиболее распространенных видов рекламы. Они бывают с подсветкой и без, выполненными из самых различных материалов. Все рекламные щиты имеют адресную или километровую привязку к той проезжей части, вдоль которой они расположены. В силу большого размера, использования цветных визуальных образов, щиты привлекают к себе значительное внимание.

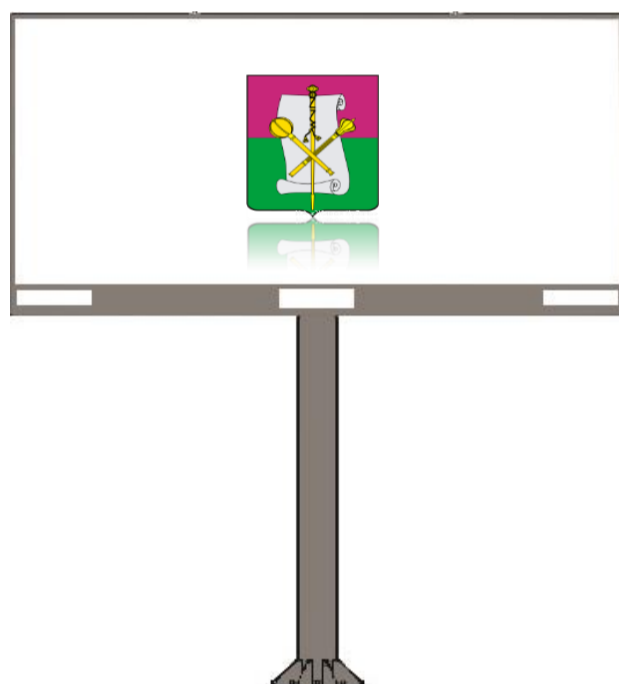


Рис. 1 – Рекламный щит



Рис. 2 – Пример размещения рекламного щита на местности

4. Перечень рекламных конструкций, размещаемых на земельных участках, расположенных вдоль автомобильной дороги г. Краснодар – г. Ейск в Брюховецком районе (км 89+446 слева, км 89+346 слева, км 83+205 справа и км 83+105 справа).

№ п/п	№ на схеме	Тип и вид рекламной конструкции	Количество сторон	Площадь информационного поля кв. м.	Адрес рекламной конструкции	Способ доведения до потребителя рекламных сообщений	Подсветка	Высота конструкции от уровня земли, м.
1	1	рекламный щит	2	36,0	автодорога г. Краснодар-г. Ейск, км 89+446 слева	Неподвижный	нет	≈ 9,28
2	2	рекламный щит	2	36,0	автодорога г. Краснодар-г. Ейск, км 89+346 слева	Неподвижный	нет	≈ 8,96
3	3	рекламный щит	2	36,0	автодорога г. Краснодар-г. Ейск, км 83+205 справа	Неподвижный	нет	≈ 9,11
4	4	рекламный щит	2	36,0	автодорога г. Краснодар-г. Ейск, км 83+105 справа	Неподвижный	нет	≈ 8,71

5. Технические характеристики рекламных конструкций.

Рекламный щит – рекламная конструкция должна быть спроектирована, изготовлена и установлена в соответствии с требованиями строительных норм и правил, правил устройства электроустановок, технических регламентов, санитарных норм и правил, (в том числе требований к освещенности, электромагнитному излучению и пр.), с требованиями пожарной безопасности, законодательства Российской Федерации об объектах культурного наследия (памятниках истории и культуры) народов Российской Федерации, их охране и использовании и других нормативных актов, содержащих требования к рекламным конструкциям.

Общие требования и характеристики.

Для размещения щита 6 х 3 м. разрабатывается проектная документация с целью обеспечения безопасности при её установке, монтаже и эксплуатации.

В основе щита 6 х 3 м. лежит металлическая конструкция.

Расположение рекламного поля: горизонтальное.

Количество информационных полей: два.

Количество опорных стоек: одна (по центру конструкции).

Рекламная конструкция ставится на заглублённом фундаменте (в случае невозможности установки рекламной конструкции на заглублённом фундаменте, допускается установка рекламной конструкции без заглубления фундамента). Информационная панель представляет собой металлическую раму, жёстко соединённую с опорной стойкой под прямым углом. Рекламное поле изготавливается из оцинкованных панелей, либо влагостойкой фанеры, для вариантов статичного исполнения.

Основной цвет рекламной конструкции: серый. Покрытие рекламной конструкции - порошковое напыление с антикоррозионными ингибиторами.

Размеры.

Размер информационного поля: 6000 x 3000 мм.

Нижний край рекламной конструкции и крепящих ее конструкций размещают на высоте не менее 4,5 м от уровня проезжей части автомобильной дороги (с учетом межгосударственного стандарта ГОСТ 33027-2014 - Дороги автомобильные общего пользования. Требования к размещению средств наружной рекламы).

Опорная стойка выполнена из круглой профильной трубы (диаметр от 300 до 400 мм) или прямоугольной профильной трубы (от 300 до 400 мм).

Подсвет рекламной конструкции.

Рекламная конструкция без подсветки.

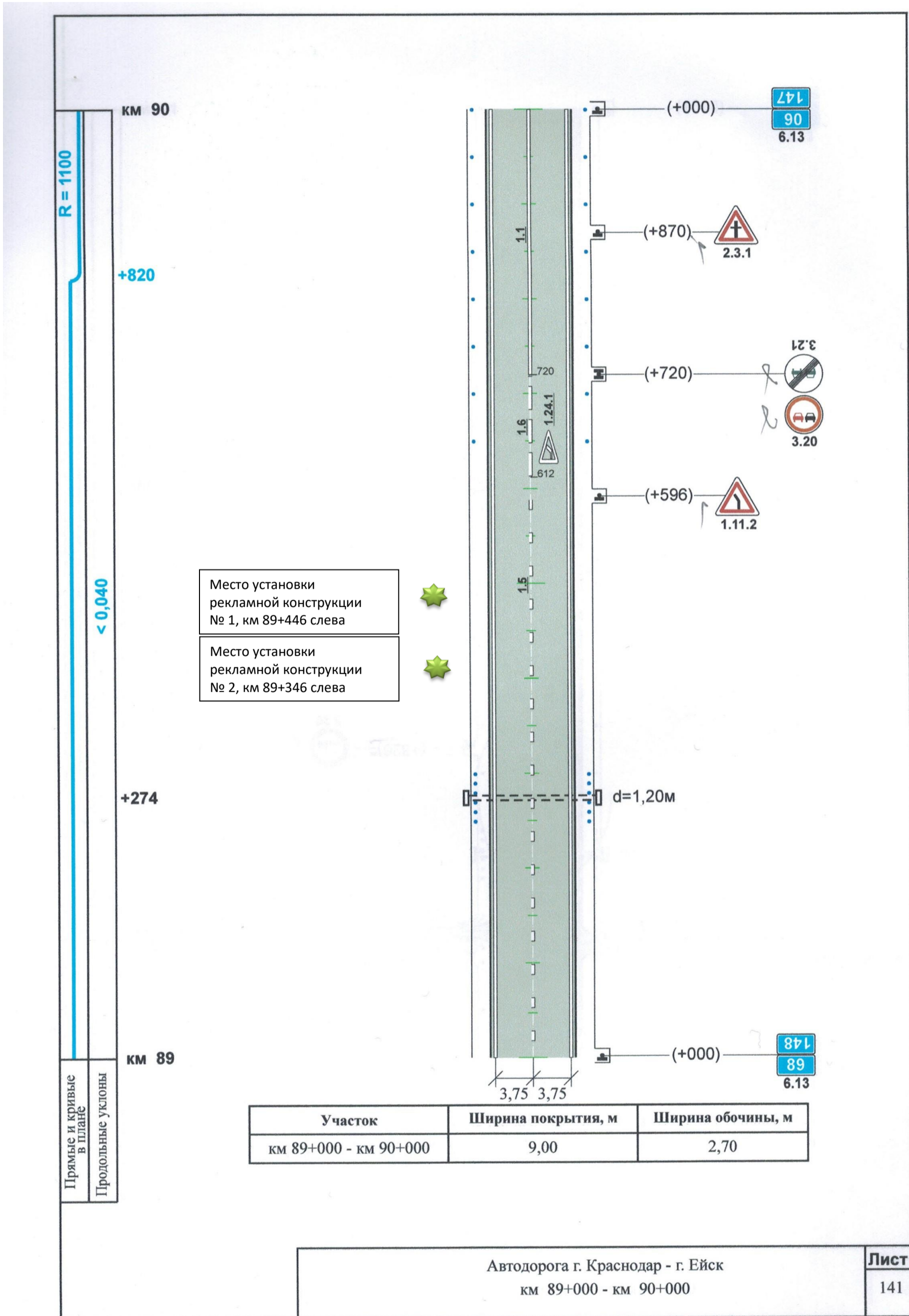
Технология замены изображения.

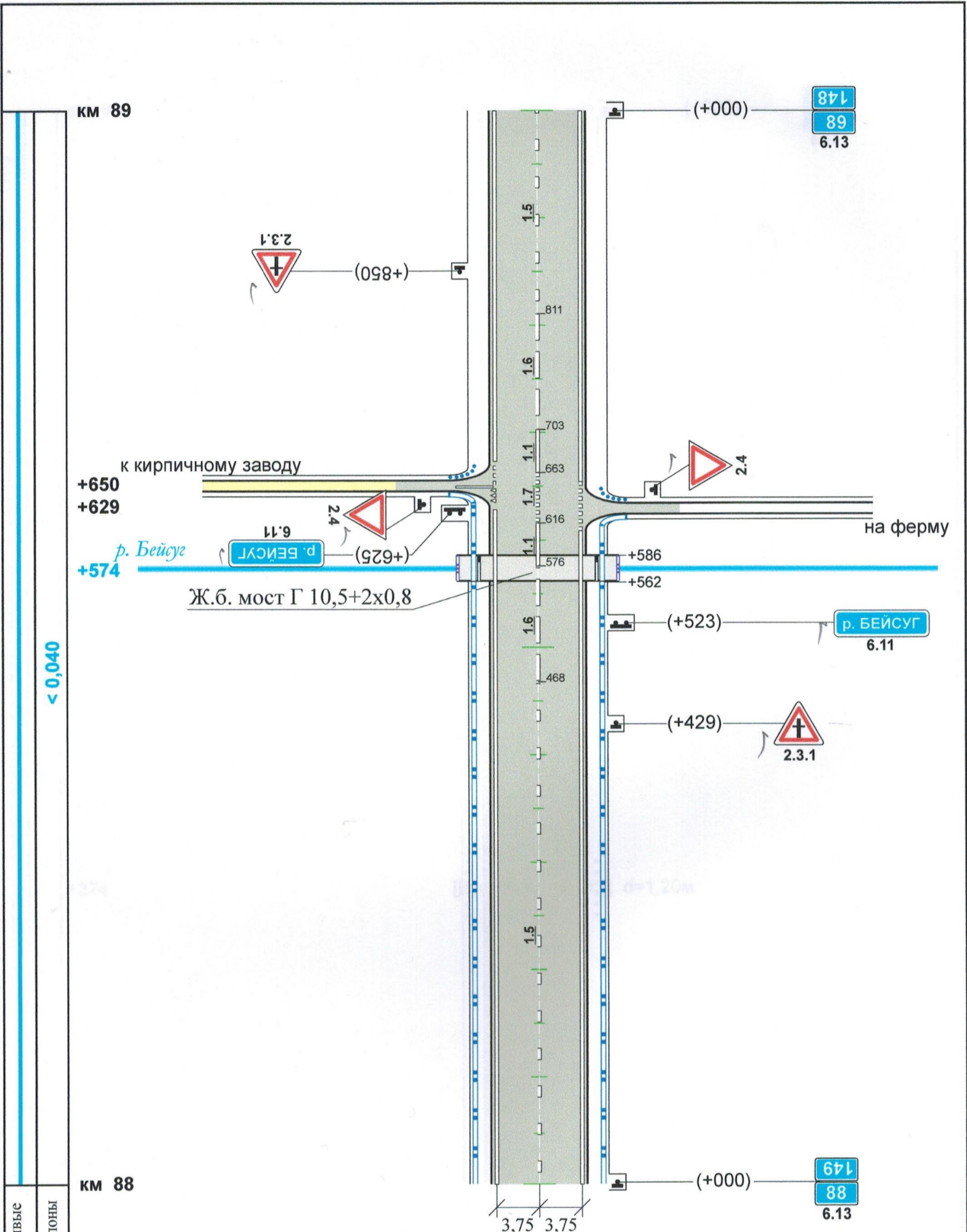
Размещение бумажного постера или винилового полотна.

Доведение до потребителя рекламы и информации.

Доведение до потребителя рекламных сообщений на щитах 6 x 3 м. производится с помощью неподвижных полиграфических постеров.

6. Дислокация дорожных знаков на рассматриваемом участке.

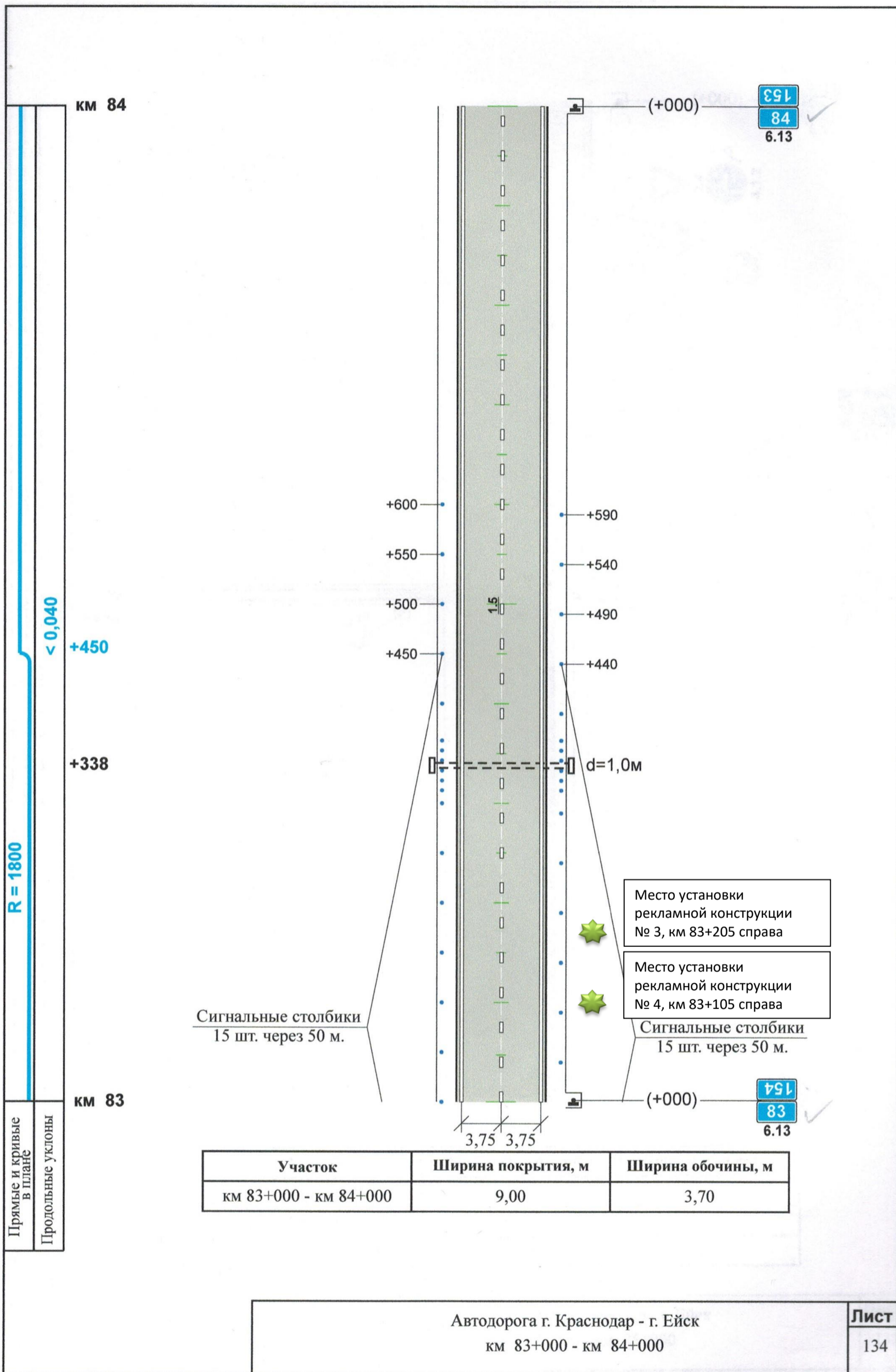




Прямые и кривые
в плане

Продольные уклоны

Участок	Ширина покрытия, м	Ширина обочины, м
км 88+000 - км 89+000	9,00	2,70



R = 1800

Прямые и кривые
в плане
Продольные уклоны

км 83

+690

< 0,040

+354

+314

+144

+069

км 82

Участок	Ширина покрытия, м	Ширина обочины, м
км 82+000 - км 82+405	9,00	2,70
км 82+405 - км 83+000	9,00	3,70

