

**АДМИНИСТРАЦИЯ МУНИЦИПАЛЬНОГО ОБРАЗОВАНИЯ
БРЮХОВЕЦКИЙ РАЙОН**

ПОСТАНОВЛЕНИЕ

от 30.11.2015

№ 1321

ст-ца Брюховецкая

**Об утверждении схемы размещения рекламных конструкций,
расположенных на земельных участках государственная
собственность на которые не разграничена на территории
муниципального образования Брюховецкий район**

В соответствии со статьей 15 Федерального закона от 6 октября 2003 года № 131-ФЗ «Об общих принципах организации местного самоуправления в Российской Федерации», статьей 19 Федерального закона от 13 марта 2006 года № 38-ФЗ «О рекламе», на основании постановления главы администрации (губернатора) Краснодарского края от 27 августа 2013 года № 926 «Об утверждении Порядка согласования проектов схем размещения рекламных конструкций на территории муниципальных образований Краснодарского края и о внесении изменений в постановление главы администрации Краснодарского края от 15 июня 2006 года № 458 "О департаменте по архитектуре и градостроительству Краснодарского края», учитывая положительные согласования департамента по архитектуре и градостроительству Краснодарского края от 16 января 2015 года № 71-161/15-04-01 и от 12 февраля 2015 года № 71-760/15-04-01 «О рассмотрении проекта схемы размещения рекламных конструкций», п о с т а н о в л я ю:

1. Утвердить схему размещения рекламных конструкций, расположенных на земельных участках государственная собственность на которые не разграничена на территории муниципального образования Брюховецкий район (прилагается).

2. Помощнику главы муниципального образования Брюховецкий район по взаимодействию со средствами массовой информации Е.Н. Бойко, разместить настоящее постановление на официальном сайте администрации муниципального образования Брюховецкий район в информационно-телекоммуникационной сети «Интернет».

3. Контроль за выполнением настоящего постановления возложить на заместителя главы муниципального образования Брюховецкий район, начальника управления по архитектуре, строительству и ЖКХ Ю.Н. Колот.

4. Постановление вступает с силу со дня его обнародования.

Глава муниципального образования
Брюховецкий район

В.В. Мусатов

ПРИЛОЖЕНИЕ

УТВЕРЖДЕНА
 постановлением администрации
 муниципального образования
 Брюховецкий район
 от 30.11.2015 № 1321

Схема размещения рекламных конструкций, расположенных на земельных участках государственная собственность на которые не разграничена на территории муниципального образования Брюховецкий район

№ п/п	Тип и вид рекламной конструкции	Количество сторон	Технические характеристики, м.	Общая площадь информационного поля, кв. м.	Места размещения (согласно приложению к настоящей схеме)
1	Рекламный щит, на одной стойке	2	3 x 6	36	ст. Брюховецкая в придорожной полосе автодороги Краснодар-Ейск на участке км 80+975 слева
2	Рекламный щит, на одной стойке	2	3 x 6	36	ст. Брюховецкая в придорожной полосе автодороги Краснодар-Ейск на участке км 81+075 слева
3	Рекламный щит, на одной или двух стойках	2	3 x 6	36	ст. Брюховецкая ул. Олега Кошевого км 3+835 слева

Заместитель главы муниципального образования Брюховецкий район,
 начальник управления по архитектуре,
 строительству и ЖКХ



Ю.Н. Колот

ПРИЛОЖЕНИЕ
к схеме размещения рекламных
конструкций, расположенных
на земельных участках
государственной собственности
на которые не разграничена на
территории муниципального
образования Брюховецкий район

Места размещения рекламных конструкций, расположенных на земельных участках государственной собственности на которые не разграничена на территории муниципального образования Брюховецкий район



Рис. 1 – автодорога Краснодар – Ейск, км 80+975 слева и км 81+075 слева



Рис. 2 – ст. Брюховецкая, ул. Олега Кошевого км 3+835 слева

Заместитель главы муниципального
образования Брюховецкий район,
начальник управления по архитектуре,
строительству и ЖКХ

Ю.Н. Колот

ПРИЛОЖЕНИЕ
к схеме размещения рекламных конструкций,
утверждённой постановлением администрации
муниципального образования
Брюховецкий район от 30.11.2015 № 1321

АДМИНИСТРАЦИЯ МУНИЦИПАЛЬНОГО ОБРАЗОВАНИЯ БРЮХОВЕЦКИЙ РАЙОН

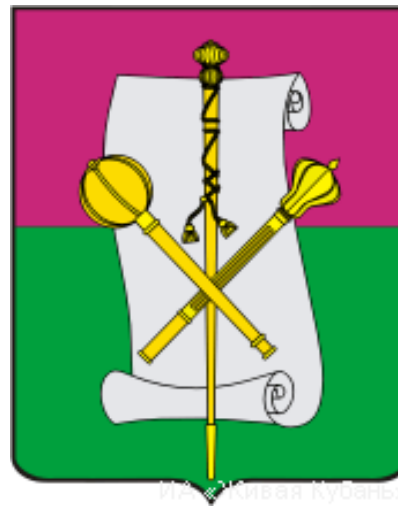
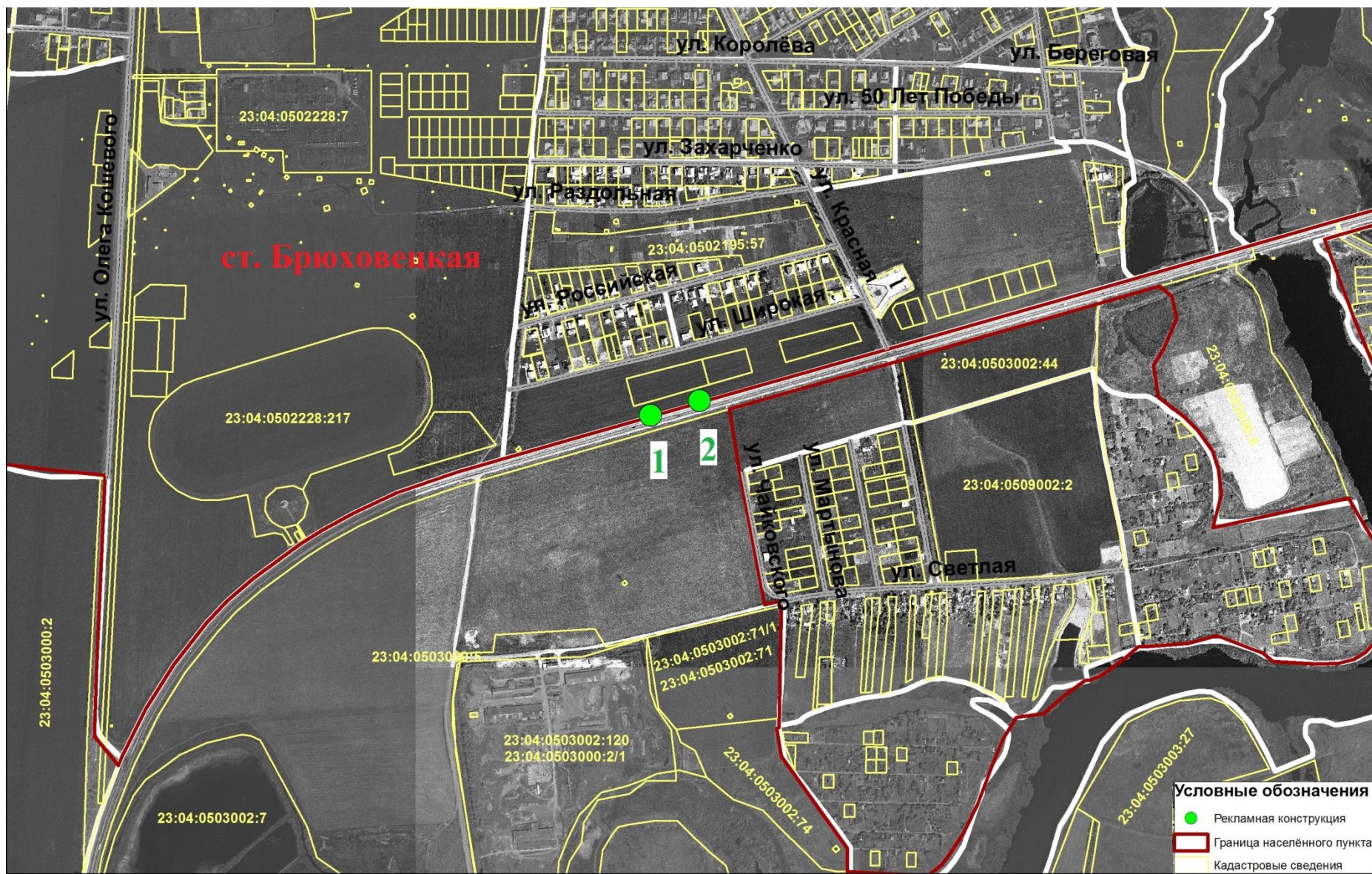


Схема размещения рекламных конструкций
на земельных участках, находящихся в муниципальной собственности
муниципального образования Брюховецкий район или государственная собственность на которые
не разграничена (Брюховецкое сельское поселение, вдоль автодороги Краснодар – Ейск,
км 80+975 слева и км 81+075 слева)

1. Схема размещения рекламных конструкций на территории Брюховецкого сельского поселения вдоль автодороги Краснодар-Ейск, км. 80 - 82



3. Типы и виды рекламных конструкций

Рекламный щит – двухсторонняя рекламная конструкция с двумя информационными полями, размер каждого из которых составляет 3 х 6 м. Площадь информационного поля рекламной конструкции определяется общей площадью его внешних поверхностей. Рекламный щит предназначен для размещения рекламы. Информация на рекламных конструкциях должна размещаться с соблюдением требований законодательства о государственном языке Российской Федерации. Рекламный щит должен соответствовать требованиям государственного стандарта РФ ГОСТ Р 52044-2003 «Наружная реклама на автомобильных дорогах и территориях городских и сельских поселений. Общие технические требования к средствам наружной рекламы. Правила размещения». Щиты являются одним из наиболее распространенных видов рекламы. Они бывают с подсветкой и без, выполненными из самых различных материалов. Все рекламные щиты имеют адресную или километровую привязку к той проезжей части, вдоль которой они расположены. В силу большого размера, использования цветных визуальных образов, щиты привлекают к себе значительное внимание.

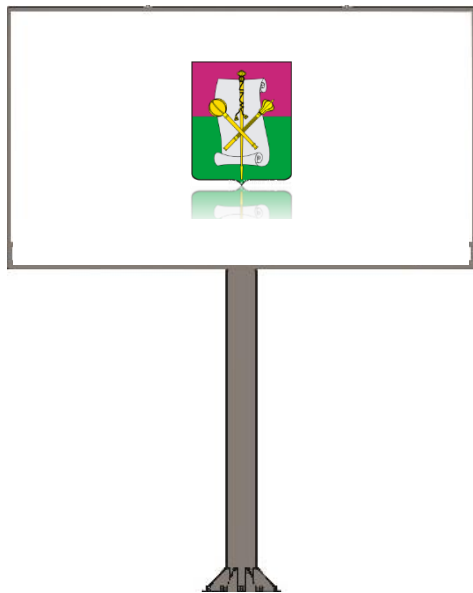


Рис. 1 – Рекламный щит



Рис. 2 – Пример размещения рекламного щита на местности

**4. Перечень рекламных конструкций в Брюховецком сельском поселении,
вдоль автодороги Краснодар-Ейск**

№ п/п	№ на схеме	Тип и вид рекламной конструкции	Количество сторон	Площадь информационного поля кв. м.	Адрес рекламной конструкции	Способ доведения до потребителя рекламных сообщений	Подсветка
1	1	рекламный щит	2	36,0	ст. Брюховецкая в придорожной полосе автодороги Краснодар-Ейск на участке км 80+975 слева	Неподвижный	да
2	2	рекламный щит	2	36,0	ст. Брюховецкая в придорожной полосе автодороги Краснодар-Ейск на участке км 81+075 слева	Неподвижный	да

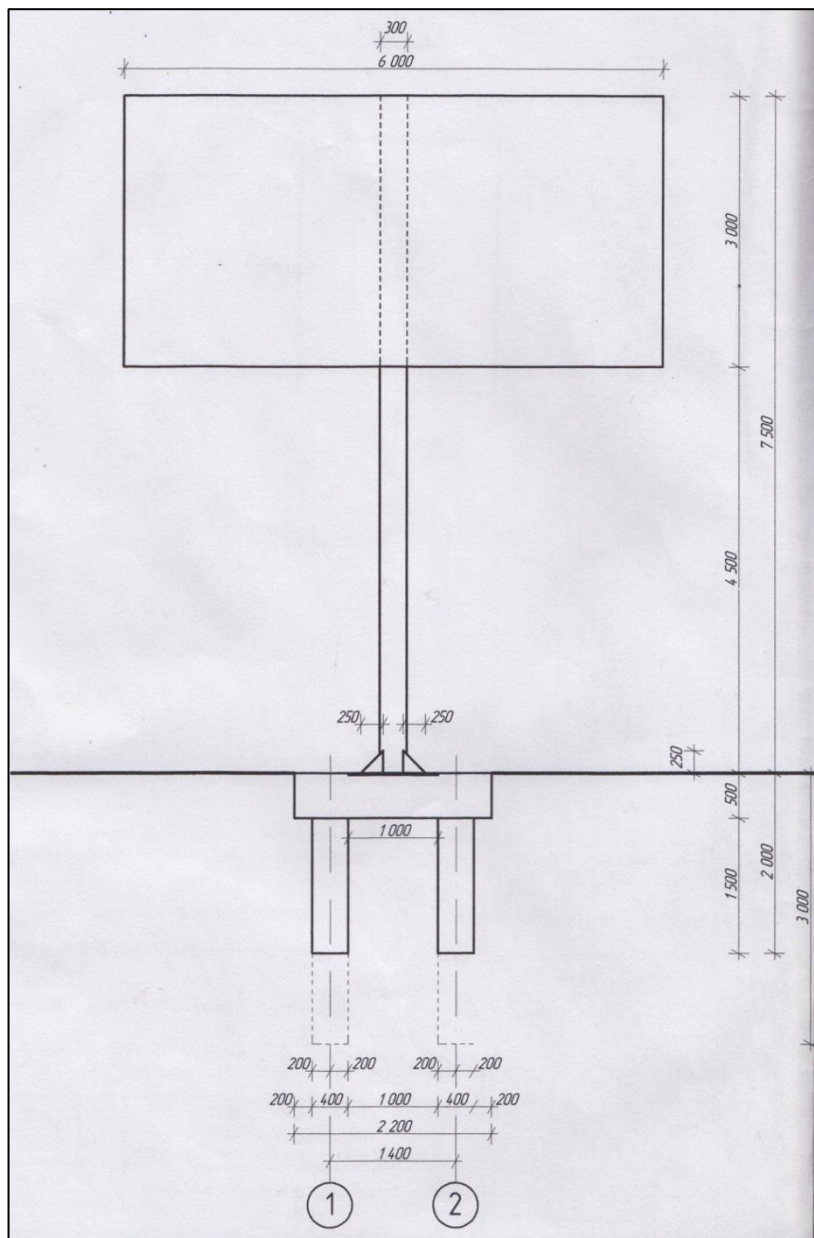


Рис. 4 - Вид и размеры рекламного щита (вид спереди)

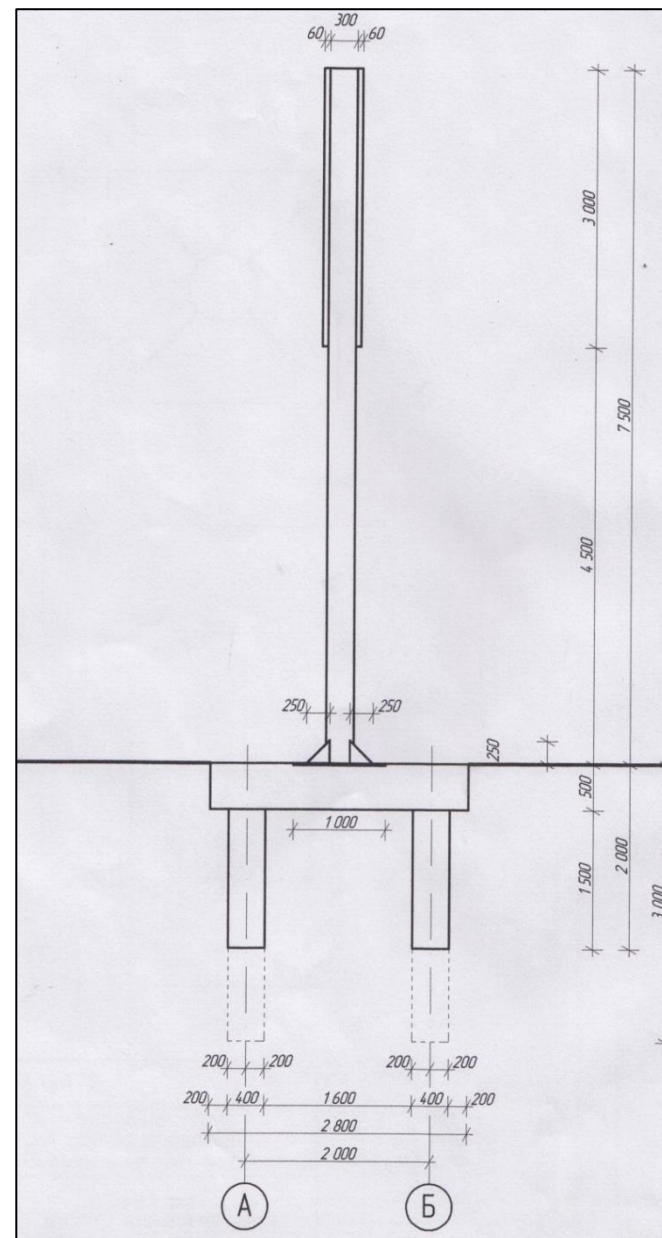


Рис. 5 - Вид и размеры рекламного щита (вид сбоку)

1. Общие требования и характеристики.

Для размещения щита 6 х 3 м разрабатывается проектная документация с целью обеспечения безопасности при её установке, монтаже и эксплуатации.

В основе щита 6 х 3 м лежит металлическая конструкция.

Расположение рекламного поля: горизонтальное.

Количество информационных полей: не более двух.

Количество опорных стоек: одна.

Рекламная конструкция ставится на заглублённом фундаменте (в случае невозможности установки рекламной конструкции на заглублённом фундаменте, допускается установка рекламной конструкции без заглубления фундамента). Информационная панель представляет собой металлическую раму, жёстко соединённую с опорной стойкой под прямым углом. Рекламное поле изготавливается из оцинкованных панелей, либо влагостойкой фанеры, для вариантов статичного исполнения.

Основной цвет рекламной конструкции: серый. Покрытие рекламной конструкции - порошковое напыление с антикоррозионными ингибиторами.

2. Размеры.

Размер информационного поля: 6000 х 3000 мм.

Расстояние от нижнего края рекламной конструкции до уровня земли: не менее 4500 мм.

Опорная стойка выполнена из круглой профильной трубы (диаметр от 300 до 400 мм) или прямоугольной профильной трубы (от 300 до 400 мм).

3. Подсвет рекламной конструкции.

Рекламная конструкция может иметь внешний подсвет.

4. Технология замены изображения.

Размещение бумажного постера или винилового полотна.

5. Доведение до потребителя рекламы и информации.

Доведение до потребителя рекламных сообщений на щитах 6 х 3 м может производиться с помощью неподвижных полиграфических постеров.

АДМИНИСТРАЦИЯ МУНИЦИПАЛЬНОГО ОБРАЗОВАНИЯ БРЮХОВЕЦКИЙ РАЙОН

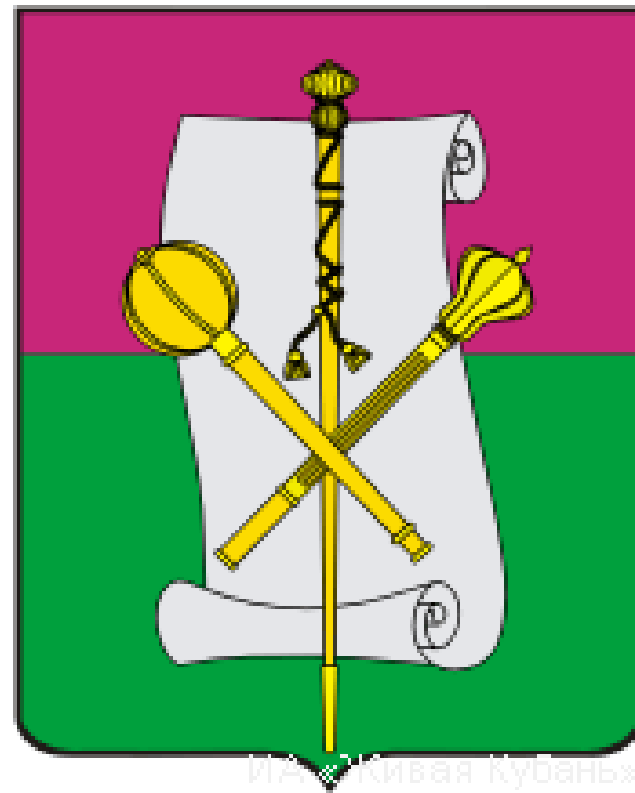
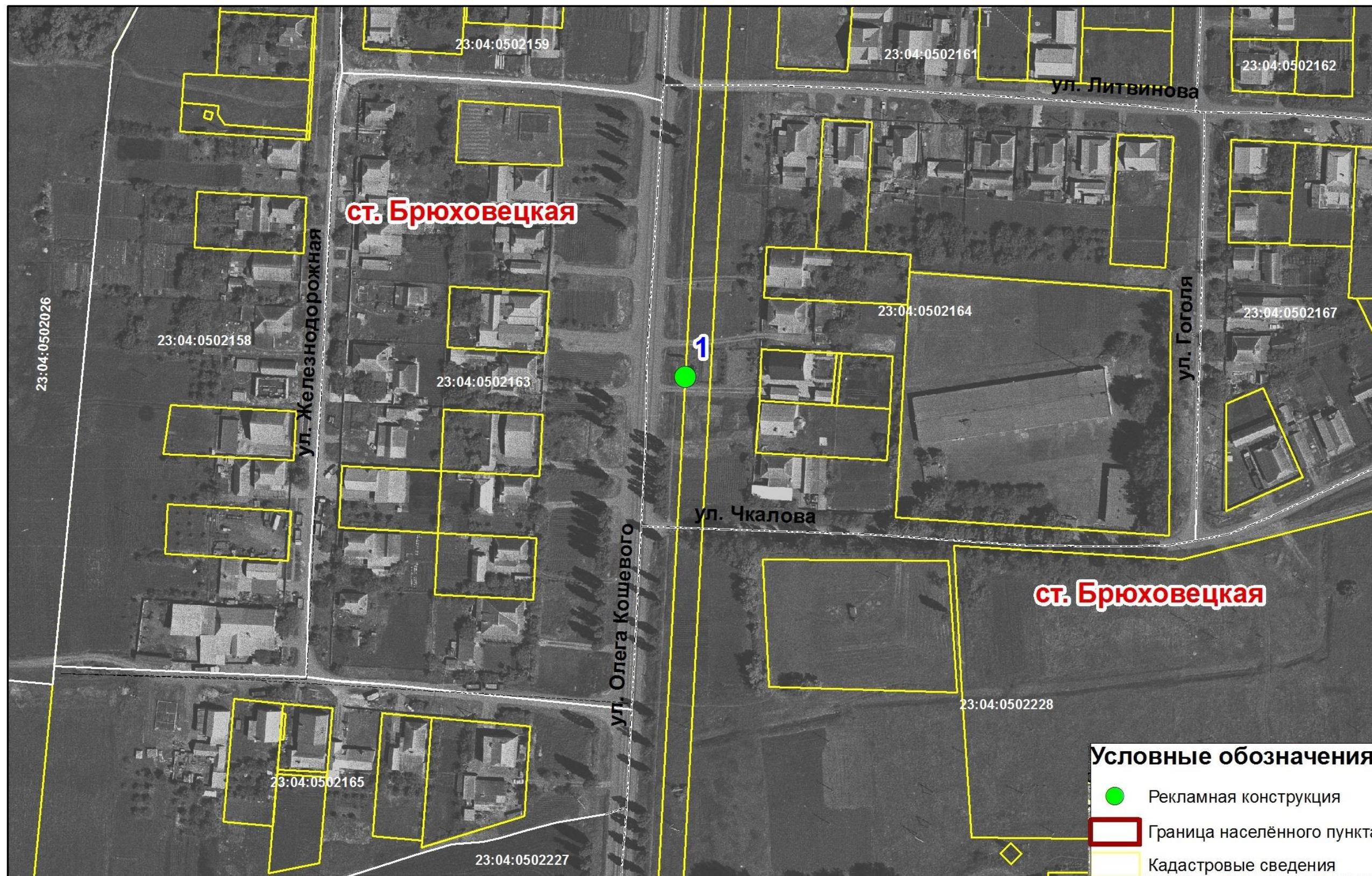


Схема размещения рекламных конструкций
на земельных участках, находящихся в муниципальной собственности
муниципального образования Брюховецкий район или государственная собственность
на которые не разграничена (Брюховецкое сельское поселение, ст. Брюховецкая,
ул. Олега Кошевого, км. 3+835 слева)

1. Схема размещения рекламных конструкций на территории Брюховецкого сельского поселения вдоль автодороги по ул. Олега Кошевого в ст. Брюховецкой



2. Типы и виды рекламных конструкций

Рекламный щит – двухсторонняя рекламная конструкция с двумя информационными полями, размер каждого из которых составляет 3 х 6 м. Площадь информационного поля рекламной конструкции определяется общей площадью его внешних поверхностей. Рекламный щит предназначен для размещения рекламы. Информация на рекламных конструкциях должна размещаться с соблюдением требований законодательства о государственном языке Российской Федерации. Рекламный щит должен соответствовать требованиям государственного стандарта РФ ГОСТ Р 52044-2003 «Наружная реклама на автомобильных дорогах и территориях городских и сельских поселений. Общие технические требования к средствам наружной рекламы. Правила размещения». Щиты являются одним из наиболее распространенных видов рекламы. Они бывают с подсветкой и без, выполненными из самых различных материалов. Все рекламные щиты имеют адресную или километровую привязку к той проезжей части, вдоль которой они расположены. В силу большого размера, использования цветных визуальных образов, щиты привлекают к себе значительное внимание.

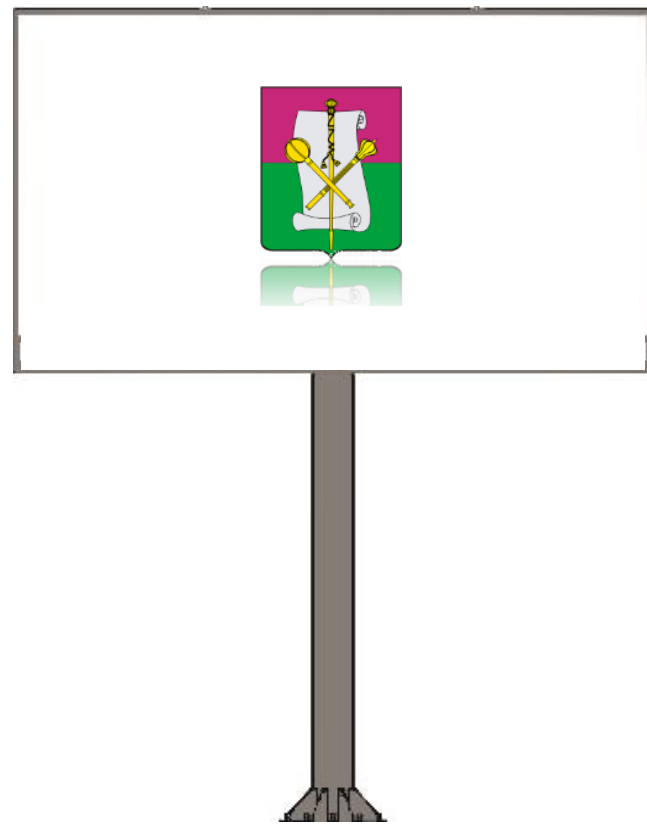


Рис. 1 – Рекламный щит



Рис. 2 – Пример размещения рекламного щита на местности

3. Перечень рекламных конструкций в Брюховецком сельском поселении размещаемых вдоль ул. Олега Кошевого

№ п/п	№ на схеме	Тип и вид рекламной конструкции	Количество сторон	Площадь информационного поля кв. м.	Адрес рекламной конструкции	Способ доведения до потребителя рекламных сообщений	Подсветка
1	1	рекламный щит	2	36,0	ст. Брюховецкая, ул. Олега Кошевого, км 3+835 слева (напротив дома № 301)	Неподвижный	да

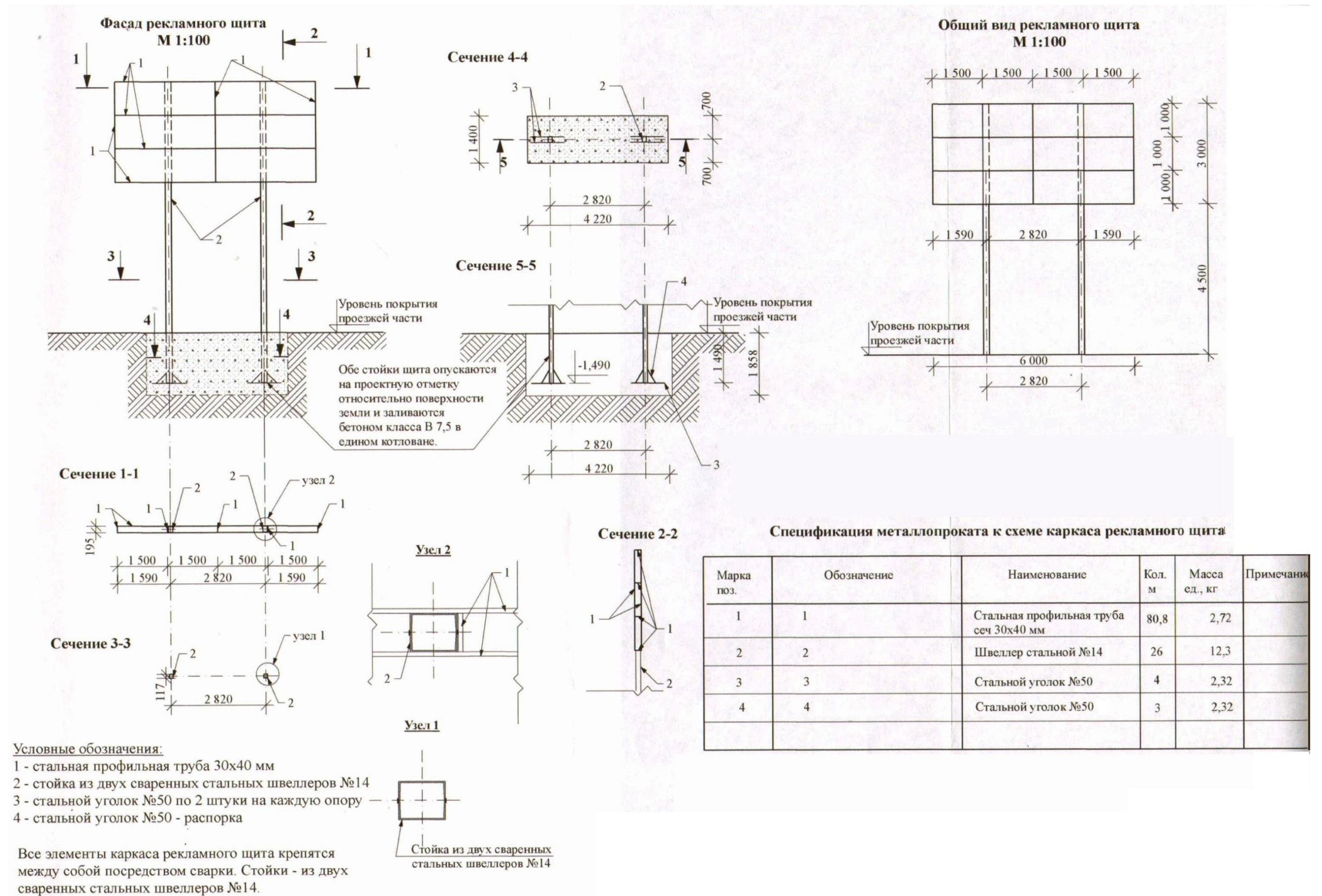


Рис. 4 – Параметры рекламной конструкции (вариант II)

1. Общие требования и характеристики.

Для размещения щита 6 х 3 м разрабатывается проектная документация с целью обеспечения безопасности при её установке, монтаже и эксплуатации. В основе щита 6 х 3 м лежит металлическая конструкция. Расположение рекламного поля: горизонтальное. Количество информационных полей: не более двух. Количество опорных стоек: одна либо две. Рекламная конструкция ставится на заглублённом фундаменте (в случае невозможности установки рекламной конструкции на заглублённом фундаменте, допускается установка рекламной конструкции без заглубления фундамента). Информационная панель представляет собой металлическую раму, жёстко соединённую с опорной стойкой(ками) под прямым углом. Рекламное поле изготавливается из оцинкованных панелей, либо влагостойкой фанеры. Основной цвет рекламной конструкции: серый. Покрытие рекламной конструкции - порошковое напыление с антикоррозионными ингибиторами.

2. Размеры.

Размер информационного поля: 6000 х 3000 мм.

Расстояние от нижнего края рекламной конструкции до уровня земли: не менее 4500 мм.

Опорная(ые) стойка(ки) выполняется(ются) из круглой профильной трубы (диаметр от 300 до 400 мм) или прямоугольной профильной трубы (от 300 до 400 мм).

3. Подсвет рекламной конструкции.

Рекламная конструкция может иметь внешний подсвет.

4. Технология замены изображения.

Размещение бумажного постера или винилового полотна.

5. Доведение до потребителя рекламы и информации.

Доведение до потребителя рекламных сообщений на щитах 6 х 3 м производится с помощью неподвижных полиграфических постеров.