

Контрольно-счетная палата  
муниципального образования Брюховецкий район

**ЗАКЛЮЧЕНИЕ**  
**контрольно-счётной палаты муниципального**  
**образования Брюховецкий район на проект**  
**решения Совета муниципального образования**  
**Брюховецкий район «О бюджете муниципального**  
**образования Брюховецкий район на 2022 год и на**  
**плановый период 2023 и 2024 годов»**

ст. Брюховецкая 2021 год

## Оглавление

1. Общие положения .....	2
2. Анализ параметров прогноза социально-экономического развития Брюховецкого района в 2021 году, используемого для составления проекта бюджета на 2022 год .....	3
3. Общая характеристика проекта решения Совета муниципального образования Брюховецкий район «О бюджете муниципального образования Брюховецкий район на 2022 год и на плановый период 2023 и 2024 годов» .....	4
4. Ожидаемые доходы бюджета муниципального образования Брюховецкий район на 2022 год .....	6
Налоговые доходы .....	8
Неналоговые доходы .....	9
Безвозмездные поступления .....	10
5. Планируемые расходы бюджета муниципального образования на 2022 год .....	11
Расходы местного бюджета по разделу «Общегосударственные вопросы» .....	13
Расходы местного бюджета по разделу «Национальная оборона» .....	6
Расходы местного бюджета по разделу «Национальная безопасность и правоохранительная деятельность» .....	6
Расходы местного бюджета по разделу «Национальная экономика» .....	7
Расходы местного бюджета по разделу «Жилищно-коммунальное хозяйство» .....	11
Расходы местного бюджета по разделу «Охрана окружающей среды» .....	19
Расходы местного бюджета по разделу «Образование» .....	19
Расходы местного бюджета по разделу «Культура, кинематография» .....	22
Расходы местного бюджета по разделу «Здравоохранение» .....	23
Расходы местного бюджета по разделу «Социальная политика» .....	23
Расходы местного бюджета по разделу «Физическая культура и спорт» .....	24
Расходы местного бюджета по разделу «Средства массовой информации» .....	25
Расходы местного бюджета по разделу «Обслуживание государственного и муниципального долга» .....	25
Расходы местного бюджета по разделу «Межбюджетные трансферты общего характера бюджетам субъектов Российской Федерации и муниципальных образований» .....	26
Программные расходы бюджета муниципального образования на 2022 год .....	26
6. Ожидаемые поступления и выбытия средств источников финансирования дефицита бюджета муниципального образования Брюховецкий район в 2022 году .....	26
7. Прогноз муниципального долга Брюховецкого района на 2022 год .....	26
8. Выводы и предложения .....	28

**ЗАКЛЮЧЕНИЕ**  
**контрольно-счётной палаты муниципального образования**  
**Брюховецкий район на проект решения Совета муниципального**  
**образования Брюховецкий район «О бюджете муниципального**  
**образования Брюховецкий район на 2022 год и на плановый период**  
**2023 и 2024 годов»**

«23» ноября 2021 года

ст. Брюховецкая

№ 322

**1. Общие положения**

Настоящее экспертное заключение подготовлено Контрольно-счетной палатой муниципального образования Брюховецкий район (далее по тексту Контрольно-счётная палата) на основе требований Бюджетного кодекса Российской Федерации, Налогового кодекса Российской Федерации, решения Совета муниципального образования Брюховецкий район от 12 декабря 2020 года №402 «Об утверждении Положения о бюджетном процессе в муниципальном образовании Брюховецкий район», иных законодательных и нормативных правовых актов Российской Федерации, Краснодарского края и муниципального образования Брюховецкий район.

Проект решения Совета муниципального образования Брюховецкий район «О бюджете муниципального образования Брюховецкий район на 2022 год и на плановый период 2023 и 2024 годов», вместе с пояснительной запиской к нему внесён администрацией муниципального образования Брюховецкий район (далее по тексту Администрация) на рассмотрение Совета муниципального образования Брюховецкий район 28 октября 2021 года, что соответствует сроку, установленному Бюджетным кодексом Российской Федерации и решением Совета муниципального образования Брюховецкий район от 12 декабря 2020 года №402 «Об утверждении Положения о бюджетном процессе в муниципальном образовании Брюховецкий район».

Одновременно с проектом решения Совета муниципального образования Брюховецкий район «О бюджете муниципального образования Брюховецкий район на 2022 год и на плановый период 2023 и 2024 годов», в Совет муниципального образования Брюховецкий район были представлены - основные направления бюджетной и налоговой политики муниципального образования Брюховецкий район, предварительные итоги социально-экономического развития муниципального образования Брюховецкий район за истекший период текущего финансового года, ожидаемые итоги социально-экономического развития муниципального образования Брюховецкий район в 2021 году и прогноз социально-экономического развития муниципального образования Брюховецкий район на 2022 год на плановый период 2023 и 2024 годов, прогноз основных характеристик консолидированного бюджета Брюховецкого района на 2022 год на плановый период 2023 и 2024 годов, копии методик и расчеты распределения межбюджетных трансфертов, верхний

предел муниципального долга муниципального образования Брюховецкий район на 1 января 2023 года, проекты программ муниципальных внутренних заимствований на 2022 год и на плановый период 2023 и 2024 годов, проект программы муниципальных гарантий на 2022 год и на плановый период 2023 и 2024 годов, оценка ожидаемого исполнения бюджета муниципального образования Брюховецкий район за 2021 год, другие документы.

Перечень и содержание документов, представленных одновременно с проектом решения, в основном соответствует бюджетному законодательству.

В ходе подготовки Заключения проанализирован проект решения Совета муниципального образования Брюховецкий район «О бюджете муниципального образования Брюховецкий район на 2022 год и на плановый период 2023 и 2024 годов», пояснительная записка к нему, другие документы, прилагаемые к проекту.

При подготовке заключения специалисты Контрольно-счетной палаты руководствовались положениями бюджетных и налоговых нормативных правовых актов, послания Президента Российской Федерации Федеральному Собранию Российской Федерации от 21 апреля 2021 года, были использованы результаты контрольно-ревизионных и экспертно-аналитических мероприятий, проводимых Контрольно-счётной палатой, проверено соответствие положений проекта требованиям Бюджетного кодекса РФ и иных законодательных и нормативных правовых актов Российской Федерации, Краснодарского края и муниципального образования Брюховецкий район.

## **2. Анализ параметров прогноза социально-экономического развития Брюховецкого района в 2021 году, используемого для составления проекта бюджета на 2022 год**

Согласно ст. 37 БК РФ принцип достоверности бюджета означает надежность показателей прогноза социально-экономического развития соответствующей территории и реалистичность расчета доходов и расходов бюджета. Согласно ст.169 БК РФ проект бюджета составляется на основе прогноза социально-экономического развития в целях финансового обеспечения расходных обязательств.

Из смысла вышеизложенных статей БК РФ следует, что показатели прогноза социально-экономического развития и проекта бюджета должны быть взаимосвязаны.

В представленном прогнозе учтена сложившаяся ситуация в экономической и социальной сферах, факторы и тенденции развития, ожидаемые итоги хозяйствующих субъектов за 2021 год.

Сценарные условия, отражённые в прогнозе социально-экономического развития муниципального образования Брюховецкий район на 2022 год и на плановый период 2023 и 2024 годов, содержат ожидаемые в текущем году и прогнозируемые на очередной финансовый год и плановый период значения показателей.

По прогнозу управления экономики, прогнозирования и потребительской сферы администрации муниципального образования Брюховецкий район в Брюховецком районе в 2022 году ожидается снижение среднегодовой

численности постоянного населения района на 146 человек, так в сравнении с оценочными показателями 2021 года (49251 человек) в 2022 году численность прогнозируется на уровне 49105 человек.

Прогнозируемые темпы роста фонда оплаты труда по полному кругу предприятий и организаций в 2022 году составят 8,1 процента и его объем достигнет 3533,4 млн. рублей.

Среднемесячная заработная плата в 2022 году прогнозируется в размере 36097,8 рублей или 107,3 процента от уровня 2021 года.

В 2022 году ожидается рост объема отгруженных промышленных товаров собственного производства по полному кругу предприятий района, прогнозно он в 2022 году составит 6300,0 млн. рублей, что на 500,0 млн. рублей или на 8,6 процента больше, чем ожидается в 2021 году.

Предполагается рост валового объема продукции сельского хозяйства - прогнозно он в 2022 году составит 14711,4 млн. рублей, что на 614,4 млн. рублей или на 4,4 процента больше, чем ожидается в 2021 году.

Оборот розничной торговли по полному кругу организаций на 2022 год прогнозно составит 7214,9 млн. рублей с ростом на 420,1 млн. рублей или на 6,2 процента от уровня 2021 года.

Оборот общественного питания на 2022 год прогнозно составит 177,0 млн. рублей с ростом на 9,0 млн. рублей или на 5,4 процента от уровня 2021 года.

Инвестиции в основной капитал за счет всех источников финансирования прогнозируется в размере 2000,5 млн. рублей, что на 249,3 млн. рублей или на 11,1 процентов меньше ожидаемых итогов за 2021 год.

Сальдированный финансовый результат деятельности по полному кругу организаций хозяйственного комплекса района планируется на 2022 год в размере 2053,4 млн. рублей, что на 146,1 млн. рублей или 7,7 процентов больше ожидаемых итогов за 2021 год, в том числе по отрасли сельское хозяйство планируется в размере 1450,0 млн. рублей с ростом на 8,5 процента к уровню 2021 года.

Анализ представленного прогноза социально – экономического развития муниципального образования Брюховецкий район на 2022 – 2024 годы и ожидаемых итогов социально – экономического развития муниципального образования Брюховецкий район за 2021 год показал, что прогноз в целом характеризуется положительной динамикой развития отраслей экономики, за исключением небольшого снижения объема инвестиции в основной капитал за счет всех источников финансирования, что позволяет считать указанный прогноз оптимистичным.

### **3. Общая характеристика проекта решения Совета муниципального образования Брюховецкий район «О бюджете муниципального образования Брюховецкий район на 2022 год и на плановый период 2023 и 2024 годов»**

Представленный на утверждение Совета муниципального образования Брюховецкий район проект решения «О бюджете муниципального образования Брюховецкий район на 2022 год и на плановый период 2023 и 2024 годов» состоит из 40 пунктов и 17 приложений.

Проектом предлагается утвердить следующие основные характеристики местного бюджета на 2022 год:

- доходы местного бюджета составят в сумме 1239027,0 тыс. рублей, что на 252734,3 тыс. рублей или на 16,9 процента меньше ожидаемого исполнения 2021 года;

- расходы местного бюджета планируются в сумме 1238283,0 тыс. рублей, что на 305582,7 тыс. рублей или на 19,8 процента меньше ожидаемых расходов за 2021 год;

- местный бюджет на 2022 год предлагается утвердить с профицитом в сумме 744,0 тыс. рублей.

Верхний предел муниципального внутреннего долга муниципального образования Брюховецкий район на 1 января 2023 года планируется в сумме 53500,0 тыс. рублей, в том числе верхний предел долга по муниципальным гарантиям в сумме 0,0 тыс. рублей.

В составе ведомственной структуры расходов бюджета на 2022 год планируется утвердить:

- общий объем бюджетных ассигнований, направляемых на исполнение публичных нормативных обязательств, в сумме 42450,3 тыс. рублей;

- резервный фонд администрации муниципального образования Брюховецкий район в сумме 2260,9 тыс. рублей;

- объем бюджетных ассигнований муниципального дорожного фонда муниципального образования Брюховецкий район на 2022 год в сумме 602,4 тыс. рублей,

- объем средств для расчета дотаций на выравнивание бюджетной обеспеченности сельских поселений на 2022 год в сумме 10000,0 тыс. рублей

Основные характеристики местного бюджета на плановый период 2023 и 2024 годов:

- общий объем доходов на 2023 год в сумме 1188460,4 тыс. рублей и на 2024 год в сумме 1243153,0 тыс. рублей;

- общий объем расходов на 2023 год в сумме 1188460,4 тыс. рублей и на 2024 год в сумме 1243153,0 тыс. рублей;

- верхний предел муниципального внутреннего долга муниципального образования Брюховецкий район на 1 января 2024 года в сумме 53500,0 тыс. рублей, в том числе верхний предел долга по муниципальным гарантиям в сумме 0,0 тыс. рублей и верхний предел муниципального внутреннего долга муниципального образования Брюховецкий район на 1 января 2025 года в сумме 53500,0 тыс. рублей, в том числе верхний предел долга по муниципальным гарантиям в сумме 0,0 тыс. рублей;

- дефицит (профицит) местного бюджета на 2023 год в сумме 0,0 тыс. рублей и дефицит (профицит) местного бюджета на 2024 год в сумме 0,0 тыс. рублей.

Проектом предлагается установить предельный объем муниципального долга муниципального образования Брюховецкий район на 2022 год в сумме 110000,0 тыс. рублей, на 2023 год в сумме 90000,0 тыс. рублей и на 2024 год в сумме 115000,0 тыс. рублей.

В целом представленный проект решения Совета муниципального

образования Брюховецкий район «О бюджете муниципального образования Брюховецкий район на 2022 год и на плановый период 2023 и 2024 годов» подготовлен в соответствии с требованиями Бюджетного кодекса Российской Федерации, решения Совета муниципального образования Брюховецкий район «Об утверждении Положения о бюджетном процессе в муниципальном образовании Брюховецкий район», иных законодательных и нормативных правовых актов Российской Федерации, Краснодарского края и муниципального образования Брюховецкий район».

#### 4. Ожидаемые доходы бюджета муниципального образования Брюховецкий район на 2022 год

Согласно проекту решения Совета муниципального образования Брюховецкий район «О бюджете муниципального образования Брюховецкий район на 2022 год и на плановый период 2023 и 2024 годов» общий объём доходов местного бюджета запланирован в 1239027,0 тыс. рублей, что на 252734,3 тыс. рублей или на 16,9 процента меньше ожидаемого исполнения 2021 года.

Согласно представленному проекту, доходы местного бюджета в 2022 году будут сформированы за счет:

1) Налоговых и неналоговых поступлений в общей сумме 428997,4 тыс. рублей, что на 3,0 процента больше ожидаемого значения по исполнению доходов в 2021 году;

2) Безвозмездных поступлений в общей сумме 810029,6 тыс. рублей, что на 24,7 процента меньше, чем ожидается по итогам 2021 года.

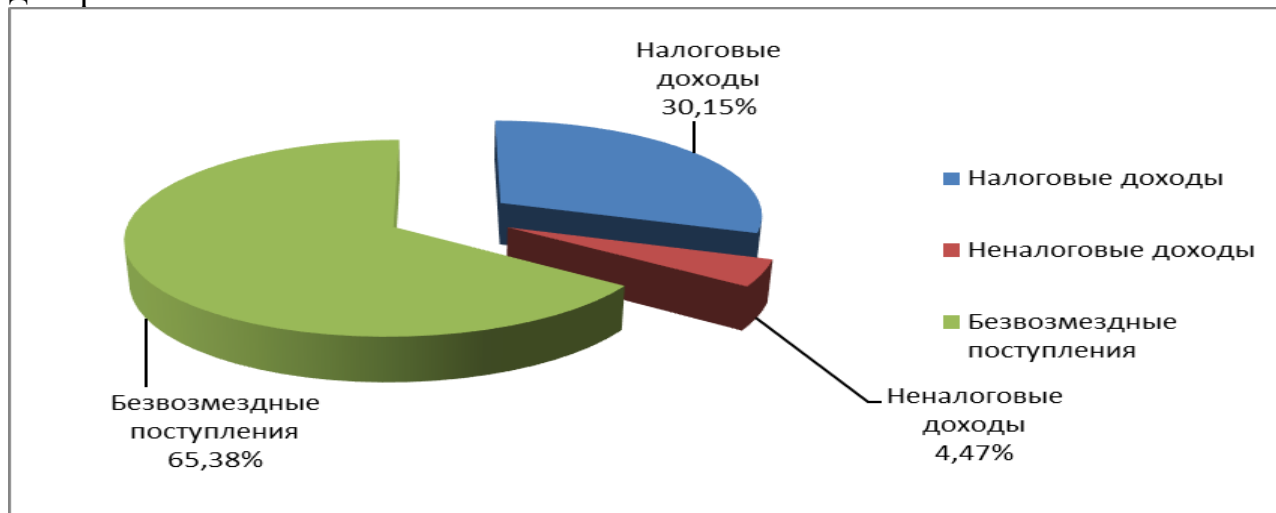
При планировании доходов 2022 года структура доходов бюджета муниципального образования Брюховецкий район составит:

- налоговые доходы местного бюджета в общей сумме доходов составят 30,1 процента;

- неналоговые доходы в общей сумме доходов составят 4,5 процента;

- безвозмездные поступления в общей сумме доходов составят 65,4 процента.

Структура доходов местного бюджета на 2022 год представлена диаграммой:



За девять месяцев 2021 года в районный бюджет поступило всех доходов в размере 1126368,0 тысячи рублей, что на 5505,1 тысяч рублей или на 0,5 процента больше, чем за этот же период 2020 года.

Налоговых и неналоговых доходов поступило 292015,2 тысячи рублей, что составляет 70,5 процента к запланированному годовому объему. К уровню девяти месяцев 2020 года налоговых и неналоговых доходов поступило в местный бюджет на 43535,1 тысячи рублей или на 17,5 процента больше.

Запланированные к поступлению за 9 месяцев 2021 года налоговые доходы в целом исполнены на 98,5 процента, недополучено в бюджет 4000,5 тысяч рублей. Плановые назначения не выполнены по двум из девяти налоговых доходов, только по одному не достигнут уровень поступления девяти месяцев 2020 года. Меньше планируемого поступило единого сельскохозяйственного налога на 6537,6 тысяч рублей, налога по упрощенной системе налогообложения на 1798,5 тысяч рублей. Наибольшая сумма перевыполнения плана по налогу на доходы физических лиц 2605,6 тысяч рублей

Выполнение поступления неналоговых доходов за девять месяцев 2021 года составило 109,3 процента. Всего их поступило на сумму 36929,7 тысяч рублей, что на 46,9 процента или на 11797,1 тысячи рублей больше уровня 2020 года.

Планировалось поступление по семи видам неналоговых доходов, плановые показатели не выполнены только по одному. Объем не поступивших в бюджет доходов по нему составил 367,5 тысяч рублей. Самые высокие показатели выполнения плана по доходам от поступлений арендной платы за землю 112,6 процента, дополнительно поступило 2374,4 тысячи рублей, доходы от продажи имущества 133,0 процента, аренда имущества 120,9 процентов.

По итогам работы за девять месяцев 2021 года безвозмездные поступления от других бюджетов бюджетной системы составили 834501,7 тысячи рублей или 76,8 процента к годовому назначению. К соответствующему уровню 2020 года объем безвозмездных поступлений уменьшился на 37880,9 тысячи рублей или на 4,3 процента.

Плановые налоговые и неналоговые поступления местного бюджета на 2022 год, а также фактическое поступление доходов за 9 месяцев 2021 года и ожидаемое исполнение по итогам 2021 года отражены в следующей таблице:

Тыс. руб.

Наименование дохода	Исполнение бюджета за 9 месяцев 2021г.	Ожидаемое исполнение в 2021 году	Проект на 2022 г.	(+/-) 2022 год к ожидаемому исполнению в 2021 году	
				тыс. рублей	%
<b>Всего налоговых и неналоговых доходов</b>	<b>291866,2</b>	<b>416310,3</b>	<b>428997,4</b>	<b>12687,1</b>	103,0%
<b>Налоговые доходы</b>	<b>255085,5</b>	<b>361119,8</b>	<b>373552,4</b>	<b>12432,6</b>	103,4%
Налог на прибыль организаций	5137,1	6000	3400,0	<b>-2600</b>	56,7%
Налог на доходы физических лиц	175619,5	263500	264200,0	<b>700</b>	100,3%



Наименование дохода	Исполнение бюджета за 9 месяцев 2021г.	Ожидаемое исполнение в 2021 году	Проект на 2022 г.	(+/-) 2022 год к ожидаемому исполнению в 2021 году	
				тыс. рублей	%
Доходы от уплаты акцизов на нефтепродукты	318,9	421,2	602,4	<b>181,2</b>	143,0%
Единый налог на вмененный доход	2705,7	2800	0,0	<b>-2800</b>	0,0%
Единый сельскохозяйственный налог	26862,4	26862,4	27100,0	<b>237,6</b>	100,9%
Налог от упрощенной и патентной системы налогообложения	38907,8	54086,2	71000	<b>16913,8</b>	131,3%
Государственная пошлина	4045,6	5500,0	5400,0	<b>-100</b>	98,2%
налог на имущество организаций	1488,2	1950,0	1850,0	<b>-100</b>	94,9%
<b>Неналоговые доходы</b>	<b>36780,7</b>	<b>55190,5</b>	<b>55445,0</b>	<b>254,5</b>	100,5%
Доходы, получаемые в виде арендной платы за земельные участки	21174,4	25250	26700,0	<b>1450</b>	105,7%
Доходы от сдачи в аренду муниципального имущества	734,4	810	670,0	<b>-140</b>	82,7%
Штрафы, санкции, возмещение ущерба	1789,9	2000	2000,0	<b>0</b>	100,0%
Плата за негативное воздействие на окружающую среду	288,2	350	300,0	<b>-50</b>	85,7%
Доходы от продажи земельных участков	9903,2	22018,2	22775,0	<b>756,8</b>	103,4%
Прочие доходы от оказания платных услуг и от компенсации затрат	2757,2	632,6	3000,0	<b>2367,4</b>	474,2%
Доходы от реализации имущества	186,7	186,7	0,0	<b>-186,7</b>	0,0%
Проценты, полученные от предоставления бюджетных кредитов	4,2	5,6	0,0	<b>-5,6</b>	0,0%
Платежи, взимаемые органами управления за выполнение определенных функций	0	3845,8	0	<b>-3845,8</b>	0,0%
Прочие неналоговые поступления	86	86,1	0	<b>-86,1</b>	0,0%
Доходы от части прибыли МУПов	5,5	5,5	0	<b>-5,5</b>	0,0%
невьясненные поступления	-149	0	0	<b>0</b>	-

Доходная база бюджета рассчитывалась исходя из норм действующего бюджетного и налогового законодательства с учетом соответствующих изменений и дополнений.

В частности, при формировании прогноза доходов бюджета муниципального образования Брюховецкий район учтен норматив отчислений налога на имущество организаций в размере 3,0 %, и учтено увеличение норматива отчислений налога, взимаемого в связи с применением упрощенной

системы налогообложения, в том числе минимального налога с 35,0 % до 50,0 %.

### **Налоговые доходы**

Анализ показывает, что в 2022 году, как и прежде, основными источниками собственных (налоговых и неналоговых) доходов бюджета муниципального образования Брюховецкий район останутся налоговые доходы. На их долю в 2022 году придется 87,1 процента от всей суммы налоговых и неналоговых доходов местного бюджета.

Основными источниками поступлений налоговых доходов в районный бюджет в 2022 году будут поступления от четырех доходных источников: налога на доходы физических лиц – 70,7 %, единого сельскохозяйственного налога – 7,3%, налога, взимаемого в связи с применением упрощенной и патентной системы налогообложения – 19,0 %, государственная пошлина – 1,4 % процента от всей суммы налоговых доходов.

Налоговые доходы, планируемые на 2022 год, в сравнении с ожидаемым исполнением в 2021 года увеличатся на 12432,6 тыс.рублей или на 3,4 процента.

По основному источнику налоговых доходов - налогу на доходы физических лиц запланировано увеличение на 700,0 тыс.рублей или на 0,3%.

Наибольшее суммарное увеличение запланировано по налогу, взимаемого в связи с применением упрощенной и патентной системы налогообложения (на 16913,8 тыс.рублей или на 31,3 процента).

Поступления единого налога на вмененный доход для отдельных видов деятельности в 2022 году не планируется так как он с 1 января 2021 года отменен.

Сбор государственной пошлины в бюджет в 2022 году предусматривается в сумме 5400,0 тыс. рублей, что на 100,0 тыс. рублей или на 1,8 % ниже ожидаемого исполнения 2021 года.

Сбор налога на прибыль организаций планируется снизить на 2600,0 тыс.рублей или на 43,3% к уровню ожидаемого исполнения 2021 года.

По налогу на имущество организаций запланировано снижение на 100,0 тыс.рублей или 5,1 % к уровню ожидаемого исполнения 2021 года.

Необходимо отметить, что план по поступлению в 2022 году налога на доходы физических лиц занижен. Так, при планируемом росте в 2022 году фонда оплаты труда по полному кругу предприятий и организаций на 8,1 процента и росте среднемесячной заработной платы на 7,3 процента от уровня 2021 года, в проекте бюджета сумма налога на доходы физических лиц в сравнении с ожидаемым исполнением в 2021 году увеличивается всего на 0,3 процента.

### **Неналоговые доходы**

Неналоговые доходы местного бюджета в 2022 году по сравнению с ожидаемым исполнением 2021 года в целом вырастут на 254,50 тыс. рублей или на 0,5 процента от ожидаемого значения 2021 года.

Основным источником поступлений неналоговых доходов бюджета муниципального образования Брюховецкий район в 2022 году станут доходы,

получаемые в виде арендной платы за земельные участки в сумме 26700,0 тыс. рублей (48,2% от суммы неналоговых доходов), рост составит 1450,0 тыс. рублей или 5,7 процента.

Прочие доходы от оказания платных услуг и от компенсации затрат запланированы в сумме 3000,0 тыс. рублей, рост составит 2367,4 тыс. рублей или в 4,7 раза.

Поступления от штрафов, санкциям, возмещение ущерба запланированы в сумме 2000,0 рублей, что соответствует уровню 2021 года.

Доходы от продажи земельных участков запланированы с ростом на 756,8 тыс.рублей или на 3,4 процента.

По доходам от сдачи в аренду муниципального имущества запланировано снижение поступлений, которое составит 140,0 тыс. рублей или на 17,3%, по плате за негативное воздействие на окружающую среду - на 50,0 тыс.рублей или на 16,7%.

### Безвозмездные поступления

В составе доходов местного бюджета предусматриваются безвозмездные поступления из бюджетов других уровней.

Согласно представленному проекту решения Совета муниципального образования Брюховецкий район «О бюджете муниципального образования Брюховецкий район на 2022 год и на плановый период 2023 и 2024 годов» объём безвозмездных поступлений в районный бюджет предлагается утвердить на 2022 год в общей сумме 810029,6 тыс.рублей, что составит 75,3 процента от ожидаемой суммы поступлений за 2021 год.

Объём указанных средств, предусмотренный проектом решения, характеризуется показателями, приведенными в таблице:

Наименование дохода	Исполнение бюджета за 9 месяцев 2021г.	Ожидаемое исполнение в 2021 году	Проект на 2022 г.	тыс. рублей	
				(+/-) 2022 год к ожидаемому исполнению в 2021 году	%
<b>Безвозмездные поступления, всего</b>	<b>834501,8</b>	<b>1075451,0</b>	<b>810029,6</b>	<b>-265421,4</b>	75,3%
Дотации от других бюджетов	106078,3	138478,9	133611,2	-4867,7	96,5%
Субсидии от других бюджетов	248055,3	273832,3	37684,9	-236147,4	13,8%
Субвенции от других бюджетов	446131,6	631783,9	615188,4	-16595,5	97,4%
Иные межбюджетные трансферты	38210,2	35329,6	21845,1	-13484,5	61,8%
Прочие безвозмездные поступления	0	0	1700	1700	0
доходы от возврата остатков субсидий прошлых лет	1690,6	1690,5	0	-1690,5	0,0%
Возврат остатков субсидий, субвенций и иных межбюджетных трансфертов, имеющих целевое назначение,	-5664,2	-5664,2	0	5664,2	0,0%

Анализ показывает, что в 2022 году, как и прежде, основным источником безвозмездных поступлений в бюджет муниципального образования Брюховецкий район останутся субвенции от других бюджетов бюджетной системы Российской Федерации. На их долю в 2022 году придется 75,9 процента от всей суммы безвозмездных поступлений в местный бюджет или 615188,4 тыс. рублей со снижением на 16595,5 тыс. рублей или на 2,6 процента.

Дотации от других бюджетов предусмотрены в сумме 133611,2 тыс. рублей со снижением на 4867,7 тыс. рублей или на 3,5% от ожидаемого исполнения в 2021 году.

Субсидии местному бюджету от других бюджетов бюджетной системы Российской Федерации предусмотрены в сумме 37684,9 тыс. рублей, что на 236147,4 тыс. рублей или на 86,2 процента меньше значения ожидаемого исполнения в 2021 году.

Иные межбюджетные трансферты предусмотрены в сумме 21845,1 тыс. рублей, что на 13484,5 тыс. рублей или на 38,2 процента меньше значения ожидаемого исполнения в 2021 году.

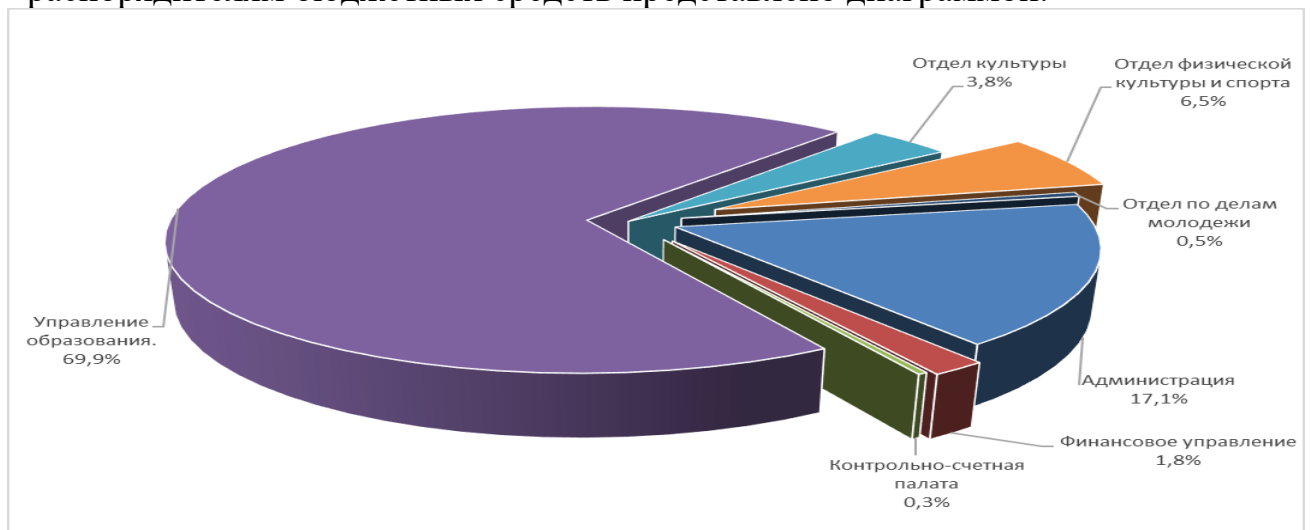
В последующем на основании показателей принятого краевого закона о краевом бюджете на 2022 год объемы безвозмездных поступлений в бюджет муниципального образования Брюховецкий район будут уточнены.

Безвозмездные поступления от других бюджетов бюджетной системы за 9 месяцев 2021 года составили 834501,8 тыс. рублей или 76,8 процента к планируемой сумме на 2021 год.

## 5. Планируемые расходы бюджета муниципального образования на 2022 год

Структура расходов бюджета муниципального образования соответствует основным полномочиям муниципального района, определенным Законом Российской Федерации от 6 октября 2003 года №131-ФЗ «Об общих принципах организации местного самоуправления в Российской Федерации».

Общий объем расходов бюджета муниципального образования Брюховецкий район в 2022 году планируется в сумме 1238283,0 тыс. рублей. Это на 305582,7 тыс. рублей или на 19,8 процента меньше ожидаемых расходов за 2021 год. Распределение расходов местного бюджета на 2022 год по главным распорядителям бюджетных средств представлено диаграммой:



Планируемые расходы местного бюджета в разрезе разделов функциональной классификации бюджетных расходов 2022 года в сравнении с 2021 годом отражены в таблице:

тыс. рублей

№ п/п	Наименование разделов (подразделов)	Исполнение бюджета за 9 месяцев 2021 года	Ожидаемое исполнение в 2021 году	Проект на 2022 год	2022 год к ожидаемому исполнению в 2021 году	
					(+/-) рублей	процент
1	Общегосударственные вопросы	91309,3	146695,3	144887,8	-1807,5	98,8
2	Национальная оборона	10,0	10,0	30,0	20,0	300,0
3	Национальная безопасность	14563,0	22742,7	23345,8	603,1	102,7
4	Национальная экономика	3064,0	12402,6	9044,6	-3358,0	72,9
5	Жилищно-коммунальное хозяйство	-	550,0	500,0	-50,0	90,9
6	Охрана окружающей среды	12,0	12,0	12,0	0	100,0
7	Образование	894830,1	1126573,5	841991,2	-284582,3	74,7
8	Культура, кинематография	12388,5	17678,2	15909,8	-1768,4	90,0
9	Здравоохранение	6143,9	26769,1	0	-26769,1	0
10	Социальная политика	50741,5	96191,0	107662,8	11471,8	111,9
11	Физическая культура и спорт	49626,2	75345,7	80693,0	5347,3	107,1
12	Средства массовой информации	1375,7	2195,0	2500,0	305,0	113,9
13	Обслуживание муниципального долга	1414,5	3558,4	1706,0	-1852,4	47,9
14	Межбюджетные трансферты	12673,6	13142,2	10000,0	-3142,2	76,1
<b>Расходы всего</b>		<b>1138152,4</b>	<b>1543865,7</b>	<b>1238283,0</b>	<b>-305582,7</b>	<b>80,2</b>

Структура расходов местного бюджета в разрезе разделов функциональной классификации бюджетных расходов 2022 года представлена диаграммой.



Анализ показывает, что в 2022 году ассигнования планируются по 13 разделам функциональной классификации бюджетных расходов.

По 8 разделам планируется уменьшение расходов по сравнению с 2021 годом, по 5 разделам увеличение расходов.

В 2022 году, как и в предыдущие годы, наибольший удельный вес в расходах местного бюджета будут занимать расходы социальной направленности, суммарные расходы местного бюджета по разделам «Образование», «Культура, кинематография», «Социальная политика», «Физическая культура и спорт» составят 1046256,8 тыс. рублей или 84,5 процента от всей суммы расходов местного бюджета. Вместе с тем объем планируемых ассигнований на разделы социальной направленности меньше ожидаемого исполнения бюджета 2021 года на 296300,7 тыс. рублей или на 22,1 процента. В 2022 году не планируются ассигнования по разделу «Здравоохранение», в 2021 году исполнение бюджета по этому разделу планируется в размере 26769,1 тыс. рублей.

Обращает внимание, что по состоянию на 01.10.2021 года общее исполнение годовых назначений по расходам местного бюджета составило сумму 1138152,4 тыс. рублей или 73,5 процента годового назначения, это хороший показатель равномерности исполнения бюджета

В целом прогнозируется исполнение расходной части местного бюджета в 2021 году в сумме 1543865,7 тыс. рублей или 99,7 процентов к уточненному плану.

### **Расходы местного бюджета по разделу «Общегосударственные вопросы»**

Бюджетные расходы по разделу «Общегосударственные вопросы» планируются на 2022 год в сумме 144887,8 тыс. рублей, что на 1807,5 тыс. рублей или на 1,2 процента меньше ожидаемого исполнения в 2021 году.

В общей структуре расходов местного бюджета на 2022 год удельный вес расходов по разделу «Общегосударственные вопросы» составит 11,7 процента.

Расходы местного бюджета по разделу «Общегосударственные вопросы», планируемые на 2022 год в разрезе подразделов функциональной классификации расходов бюджетов приведены в таблице:

№п /п	Наименование разделов (подразделов)	Исполнено за 9 месяцев 2021 года	Ожидаемое исполнение в 2021 году	План на 2022 год	План 2022 года к ожидаемому исполнению в 2021 году	
					(+/-) тыс. рублей	процент
	Общегосударственные вопросы	91309,3	146695,3	144887,8	-1807,5	98,8
1	Функционирование высшего должностного лица муниципального образования	520,25	1212,9	1212,9	0	100,0
2	Функционирование представительных органов муниципальных образований	52,4	224,0	224,0	0	100,0
3	Функционирование местных администраций	36990,8	58441,0	58895,3	454,3	100,8
4	Судебная система	2,5	13,1	105,0	91,9	801,5
5	Обеспечение деятельности финансовых, налоговых и таможенных органов и органов финансового (финансово-бюджетного) надзора	9438,3	14085,3	14214,7	129,4	100,9
6	Обеспечение проведения выборов и референдумов	214,5	215,0	-	- 215,0	-

7	Резервные фонды	-	500	2260,9	1760,9	45,2
8	Другие общегосударственные во- просы	44090,4	72004,0	67975,0	-4029,0	94,4

Анализ показывает, что в 2022 году расходы местного бюджета планируются по 8 подразделам функциональной классификации расходов.

По подразделу 0102 «Функционирование высшего должностного лица субъекта Российской Федерации и муниципального образования» в целом предусмотрены расходы на 2022 год – 1212,9 тыс. рублей, на уровне ожидаемого исполнения в 2021 году.

По подразделу 0103 «Функционирование законодательных (представительных) органов государственной власти и представительных органов муниципальных образований» в целом предусмотрены расходы на 2022 год в сумме 224,0 тыс. рублей. Бюджетные средства с этого подраздела планируется направить на обеспечение деятельности Совета муниципального образования.

По подразделу 0104 «Функционирование Правительства Российской Федерации, высших органов исполнительной власти субъектов Российской Федерации, местных администраций» предусмотрены расходы на обеспечение деятельности органов местного самоуправления на 2022 год – 58895,3 тыс. рублей, что на 454,3 тыс. рублей или на 0,8 процента больше ожидаемого исполнения в 2021 году. Бюджетные средства с этого подраздела планируется направить на:

- муниципальная программа муниципального образования Брюховецкий район «Реализация муниципальных функций, связанных с муниципальным управлением» - 645,2 тыс. рублей;

- муниципальная программа муниципального образования Брюховецкий район «Развитие сельского хозяйства» - 1290,8 тыс. рублей;

- муниципальная программа муниципального образования Брюховецкий район «Социальная поддержка граждан и поддержка социально ориентированных некоммерческих организаций» - 4464,6 тыс. рублей;

- обеспечение функционирования администрации муниципального образования Брюховецкий район – 52494,7 тыс. рублей;

Требования пункта 2 статьи 136 Бюджетного кодекса Российской Федерации в части формирования расходов на оплату труда выборных должностных лиц местного самоуправления, осуществляющих свои полномочия на постоянной основе, муниципальных служащих и содержание органов местного самоуправления соблюдены.

По подразделу 0105 «Судебная система» расходы планируются в сумме 13,1 тыс. рублей.

По подразделу 0106 «Обеспечение деятельности финансовых, налоговых и таможенных органов и органов финансового (финансово-бюджетного) надзора» отражены расходы на обеспечение деятельности финансового управления администрации муниципального образования Брюховецкий район, контрольно-счетной палаты муниципального образования Брюховецкий район на 2022 год в сумме 14214,7 тыс. рублей, что на 129,4 тыс. рублей или 0,9 процента больше

ожидаемого исполнения в 2021 году.

По подразделу 0111 «Резервные фонды» предусмотрено на 2022 год 2260,9 тыс. рублей.

По подразделу 0113 «Другие общегосударственные вопросы» расходы на 2022 год планируются в сумме 67975,0 тыс. рублей, что на 4029,0 тыс. рублей или на 5,6 процента меньше ожидаемого исполнения в 2021 году. В 2021 году бюджетные средства по этому подразделу планируется направить :

1) По главному распорядителю расходов районного бюджета администрации муниципального образования Брюховецкий район – 65492,6 тыс. рублей, в том числе на:

- обеспечение деятельности (оказание услуг) муниципальных учреждений и обеспечение прочих обязательств в рамках муниципальной программы «Реализация муниципальных функций, связанных с муниципальным управлением» - в сумме 54325,8 тыс. рублей;

- на мероприятия по управлению имуществом в рамках муниципальной программы «Управление имуществом муниципального образования Брюховецкий район» - 300,0 тыс. рублей;

- на обеспечение мероприятий муниципальной программы «Обеспечение безопасности населения в муниципальном образовании Брюховецкий район» – 10,0 тыс. рублей;

- на обеспечение мероприятий муниципальной программы «Муниципальная политика и развитие гражданского общества» - 1059,0 тыс. рублей;

- на обеспечение мероприятий муниципальной программы «Об энергосбережении и о повышении энергетической эффективности на территории муниципального образования Брюховецкий район» - 50,0 тыс. рублей;

- на обеспечение выполнения функций казенными учреждениями в рамках муниципальной программы «Комплексное и устойчивое развитие муниципального образования в сфере строительства, транспорта и дорожного хозяйства» - 8147,8 тыс. рублей;

- на исполнение ведомственной целевой программы по формированию инвестиционной привлекательности муниципального образования Брюховецкий район - 1000,0 тыс. рублей;

- на реализацию ведомственной целевой программы «Диспансеризация муниципальных служащих администрации муниципального образования Брюховецкий район» - 300,0 тыс. рублей.

2) По главному распорядителю расходов районного бюджета - финансовое управление администрации муниципального образования Брюховецкий район – 2374,4 тыс. рублей, в том числе на выполнение муниципальной программы «Реализация муниципальных функций, связанных с муниципальным управлением» - 2482,4 тыс. рублей.

### **Расходы местного бюджета по разделу «Национальная оборона»**

Бюджетные расходы на 2022 год по разделу «Национальная оборона» планируются утвердить в сумме 30,0 тыс. рублей. В 2022 году бюджетные



средства с этого раздела планируется направить на мобилизационную подготовку экономики в рамках реализации мероприятия муниципальной программы «Обеспечение безопасности населения в муниципальном образовании Брюховецкий район». В 2021 году ассигнования по данному разделу планировались в сумме 10,0 тыс. рублей

### **Расходы местного бюджета по разделу «Национальная безопасность и правоохранительная деятельность»**

Бюджетные расходы на 2022 год по разделу «Национальная безопасность и правоохранительная деятельность» планируются в сумме 23345,8 тыс. рублей, что на 603,1 тыс. рублей или на 2,7 процента больше ожидаемого исполнения в 2021 году.

В общей структуре расходов местного бюджета на 2022 год удельный вес расходов по разделу «Национальная безопасность и правоохранительная деятельность» составит 1,4 процента.

Расходы местного бюджета по разделу «Национальная безопасность и правоохранительная деятельность» в 2021 - 2022 годах в разрезе подразделов функциональной классификации расходов бюджетов отражены в таблице:

тыс. рублей

№ п/п	Наименование разделов (подразделов)	Исполнение за 9 месяцев 2021 года	Ожидаемое исполнение в 2021 году	Проект на 2022г	2022 год к ожидаемому исполнению в 2021 году	
					(+/-)	%
<b>Национальная безопасность и правоохранительная деятельность</b>		<b>14563,0</b>	<b>22742,7</b>	<b>23345,8</b>	<b>603,1</b>	<b>102,7</b>
1	Защита населения и территории от чрезвычайных ситуаций природного и техногенного характера, гражданская оборона	12040,3	19143,7	19726,3	582,6	103,0
2	Другие вопросы в области национальной безопасности и правоохранительной деятельности	2522,7	3599,0	3619,5	20,5	100,6

Анализ показывает, что в 2022 году расходы местного бюджета по этому разделу планируются по 3 подразделам функциональной классификации расходов.

По подразделу 0309 Гражданская оборона «Защита населения и территории от чрезвычайных ситуаций природного и техногенного характера» средства в сумме 5712,7 выделяются на защиту населения и территории от чрезвычайных ситуаций природного и техногенного характера.

По подразделу 0310 «Защита населения и территории от чрезвычайных ситуаций природного и техногенного характера», пожарная безопасность планируется сумма 14013,6 тыс. рублей.

На предупреждение и ликвидация чрезвычайных ситуаций и стихийных бедствий природного и техногенного характера и их последствий на территории муниципального образования Брюховецкий район направляется 126,0 тыс. р

По подразделу 0314 «Другие вопросы в области национальной безопасности и правоохранительной деятельности» средства планируются на реализацию мероприятий программы «Обеспечение безопасности населения в муниципальном образовании Брюховецкий район» – 3619,5 тыс. рублей.

### **Расходы местного бюджета по разделу «Национальная экономика»**

Бюджетные расходы на 2022 год по разделу «Национальная экономика» планируются в сумме 9044,6 тыс. рублей, что на 3367,0 тыс. рублей или на 27,1 процента меньше ожидаемого исполнения в 2021 году.

В общей структуре расходов местного бюджета на 2022 год удельный вес расходов по разделу «Национальная экономика» составит 0,73 процента.

Расходы местного бюджета по разделу «Национальная экономика» в 2021 -2022 годах в разрезе подразделов функциональной классификации расхода бюджетов отражены в таблице:

тыс. рублей

№ п/п	Наименование разделов (подразделов)	Исполнение 9 месяцев 2021г	Ожидаемое исполнение в 2021 году	Проект на 2022г.	2022 год к ожидаемому исполнению в 2021 году	
					(+/-) тыс. рублей	%
<b>Национальная экономика</b>		<b>3064,0</b>	<b>12411,6</b>	<b>9044,6</b>	<b>-3367,0</b>	<b>72,9</b>
1	Сельское хозяйство и рыболовство	2844,7	7865,2	7817,2	-48,0	99,4
2	Дорожное хозяйство (дорожные фонды)	70	3985,4	602,4	-3383,0	15,1
3	Другие вопросы в области национальной экономики	149,3	561,0	625,0	64,0	111,4

Анализ показывает, что в 2022 году расходы местного бюджета планируются по 3 подразделам функциональной классификации расходов.

По подразделу «Сельское хозяйство и рыболовство» планируется 7817,2 тыс. рублей или 86,4 процента от всех расходов по разделу. Расходование средств планируется в рамках муниципальных программ муниципального образования Брюховецкий район:

- По подпрограмме «Развитие малых форм хозяйствования в агропромышленном комплексе» предусмотрены средства на 2021 год в сумме 4359,4 тыс. рублей, за счет средств краевого бюджета, на мероприятия по осуществлению отдельных полномочий по поддержке сельскохозяйственного производства в Краснодарском крае в части предоставления субсидий гражданам, ведущим личное подсобное хозяйство, крестьянским (фермерским) хозяйствам, индивидуальным предпринимателям, ведущим деятельность в области сельскохозяйственного производства.

- В рамках подпрограммы «Обеспечение эпизоотического, ветеринарно-санитарного благополучия на территории муниципального образования Брюховецкий район» на осуществление государственных полномочий Краснодарского края по предупреждению и ликвидации болезней животных, их лечению, отлову и содержанию безнадзорных животных, защите населения от

болезней, общих для человека и животных, в части регулирования численности безнадзорных животных на территории муниципальных образований Краснодарского края, предусмотрены расходы в сумме 135,0 тыс. рублей.

- В рамках муниципальной программы «Развитие сельского хозяйства» расходы на обеспечение деятельности (оказание услуг) муниципальных учреждений планируются субсидии в сумме 2247,8 тыс. рублей, организация и проведение совещаний, выставок, ярмарок, смотров-конкурсов, в том числе с премированием победителей 120,0 тыс. рублей.

- На предоставление субсидий муниципальным бюджетным, автономным учреждениям и иным некоммерческим организациям в рамках муниципальной программы «Развитие малого и среднего предпринимательства в муниципальном образовании Брюховецкий район» предусматривается 955,0 тыс. рублей.

Расходы по подразделу «Дорожное хозяйство (дорожные фонды)» запланированы в сумме 602,4 тыс. рублей, это 3383,0 тыс. рублей или 84,9 процента меньше, чем ожидается в 2021 году. Все бюджетные ассигнования в сумме 602,4 тыс. рублей планируется направить на исполнение подпрограммы «Капитальный ремонт, ремонт и содержание автомобильных дорог местного значения муниципального образования Брюховецкий район».

По подразделу «Другие вопросы в области национальной экономики» запланированы бюджетные средства в сумме 625,0 тыс. рублей, что на 64,0 тыс. рублей или на 11,4 процента больше ожидаемого исполнения в 2021 году. Средства планируется направить на:

- исполнение муниципальной программы «Развитие малого и среднего предпринимательства в муниципальном образовании Брюховецкий район» в сумме 245,0 тыс. рублей;

- обеспечение мероприятий муниципальной программы муниципального образования Брюховецкий район «Комплексное и устойчивое развитие муниципального образования в сфере архитектуры и градостроительства» - 380,0 тыс. рублей.

#### **Расходы местного бюджета по разделу «Жилищно-коммунальное хозяйство»**

Бюджетные расходы на 2022 год по разделу «Жилищно-коммунальное хозяйство» планируются в сумме 500,0 тыс. рублей, что на 50,0 тыс. рублей или на 9,1 процента меньше ожидаемых расходов 2021 года. Средства планируются на реализацию мероприятий подпрограммы «Обращение с твердыми коммунальными отходами» муниципальной программы «Развитие топливно-энергетического комплекса и жилищно-коммунального хозяйства» на 2021-2025 гг.

## Расходы местного бюджета по разделу «Охрана окружающей среды»

Бюджетные расходы на 2022 год по разделу «Охрана окружающей среды» планируются в сумме 12,0 тыс. рублей. Средства планируются на реализацию мероприятий муниципальной программы «Охрана окружающей среды и формирования экологической культуры населения в МО Брюховецкий район» в объеме 12,0 тыс. рублей. Ожидаемая оценка исполнения бюджета по этому разделу в 2021 году 12,0 тыс. рублей.

## Расходы местного бюджета по разделу «Образование»

Бюджетные расходы на 2022 год по разделу «Образование» планируются в сумме 841991,2 тыс. рублей, что на 284582,3 тыс. рублей или на 25,3 процента меньше ожидаемых расходов 2021 года.

В общей структуре расходов местного бюджета на 2022 год удельный вес расходов по разделу «Образование» составит 68,0 процентов

Расходы местного бюджета по разделу «Образование» в 2021-2022 годах в разрезе подразделов функциональной классификации расходов бюджетов отражены в таблице:

№ п/п	Наименование разделов (подразделов)	Исполнение за 9 месяцев 2021г	Ожидаемое исполнение в 2021 г	План на 2022 г	2022 год к ожидаемому исполнению в 2021 г	
					(+/-) тыс. рублей	процент
<b>Образование</b>		<b>894830,1</b>	<b>1126573,5</b>	<b>841991,2</b>	<b>-284582,3</b>	<b>74,7</b>
1	Дошкольное образование	252 662,80	301950,0	282532,5	-19417,5	93,6
2	Общее образование	558 019,30	698205,2	425714,3	-272490,9	61,0
3	Дополнительное образование детей	49 798,20	73771,7	78821,8	5050,1	106,8
4	Молодежная политика и оздоровление детей	3587,2	4795,6	7163,8	2368,2	149,4
5	Другие вопросы в области образования	30762,6	47851,0	47758,8	-92,2	99,8

Анализ показывает, что в 2022 году расходы раздела «Образование» планируются по 5 подразделам функциональной классификации расходов.

По подразделу «Дошкольное образование» в 2022 году планируются расходы в сумме 282532,5 тыс. рублей, что на 6,4 процента меньше ожидаемых расходов 2021 года. По подразделу «Общее образование» расходы составят 425714,3 тыс. рублей или 61,0 процент к ожидаемым в 2021 году. По подразделу «Дополнительное образования детей» планируется 78821,8 тыс. рублей, что на 6,8 процента больше ожидаемых расходов в 2021 году. По подразделу «Молодежная политика и оздоровление детей» расходы составят 7163,8 тыс. рублей, что больше 2021 года на 49,4 процента. По подразделу «Другие вопросы в области образования» планируется уменьшение на 0,2 процента, расходы составят 47758,8 тыс. рублей.

Бюджетные средства по подразделу «Дошкольное образование», предусмотренные в общей сумме 282532,5 тыс. рублей, выделяются в рамках

подпрограммы «Развитие дошкольного образования» муниципальной программы «Развитие образования»:

- на обеспечение государственных гарантий реализации прав на получение общедоступного и бесплатного образования в муниципальных дошкольных организациях, за счет средств краевого бюджета – 189924,3 тыс. рублей;

- на обеспечение государственных гарантий реализации прав на получение общедоступного и бесплатного образования в муниципальных дошкольных организациях, за счет средств местного бюджета – 88738,2 тыс. рублей;

- на осуществление отдельных полномочий Краснодарского края на выплату компенсации части родительской платы за содержание ребенка в государственных и муниципальных образовательных учреждениях, иных образовательных организациях, реализующих основную общеобразовательную программу дошкольного образования – 5433,3 тыс. рублей;

- на осуществление отдельных государственных полномочий по предоставлению мер социальной поддержки в виде компенсации расходов на оплату жилых помещений, отопления и освещения педагогическим работникам муниципальных образовательных учреждений, расположенных на территории Краснодарского края, проживающим и работающим в сельской местности - 3870,0 тыс. рублей.

Бюджетные средства по подразделу «Общее образование», предусмотренные в общей сумме 425714,3 тыс. рублей, выделяются:

- в рамках подпрограммы «Развитие общего образования детей» муниципальной программы «Развитие образования» в сумме 422992,8 тыс. рублей, в том числе:

на обеспечение государственных гарантий реализации прав на получение общедоступного и бесплатного образования в муниципальных общеобразовательных организациях (за счет средств краевого бюджета) – 299251,5 тыс. рублей;

на обеспечение государственных гарантий реализации прав на получение общедоступного и бесплатного образования в муниципальных общеобразовательных организациях (за счет средств местного бюджета) – 52752,9 тыс. рублей;

на реализацию мероприятий муниципальной программы муниципального образования Брюховецкий район «Развитие образования» в сумме 2348,0 тыс. рублей, из них:

на организацию лагерей труда и отдыха (питание) - 200,0 тыс. рублей;

обеспечение бесплатным питанием обучающихся общеобразовательных организаций из семей, находящихся в трудной жизненной ситуации и социально-опасном положении – 706,6 тыс. рублей;

на обеспечение отдыха детей, не относящихся к категориям «многодетных и малообеспеченных», в каникулярное время в профильных лагерях, организованных муниципальными общеобразовательными органами (с 7 -12лет) - 1441,4 тыс. рублей;

услуги по организации бесплатного горячего питания обучающихся, получающих начальное общее образование в муниципальных организациях – 7600,0 тыс. рублей;

на осуществление отдельных полномочий Краснодарского края на компенсацию расходов на оплату жилых помещений, отопления и освещения работникам муниципальных учреждений, проживающим и работающим в сельской местности – 6190,2 тыс. рублей;

на осуществление отдельных государственных полномочий по обеспечению льготным питанием учащихся из многодетных семей в муниципальных общеобразовательных организациях – 975,1 тыс. рублей;

на осуществление государственных полномочий по материально-техническому обеспечению пунктов проведения экзаменов для государственной итоговой аттестации по образовательным программам основного общего и среднего общего образования – 1751,0 тыс. рублей;

на ежемесячное денежное вознаграждение за классное руководство педагогическим работникам государственных и муниципальных образовательных организаций – 20076,8 тыс. рублей;

на организацию бесплатного горячего питания обучающихся, получающих начальное общее образование в государственных и муниципальных образовательных организациях – 31085,9 тыс. рублей, на условиях софинансирования за счет средств местного бюджета – 961,4 тыс. рублей.

1. По подпрограмме «Комплексное развитие сельских территорий» муниципальной программы муниципального образования Брюховецкий район «Развитие сельского хозяйства» предусмотрены средства в сумме 2721,5 тыс. рублей за счет средств краевого бюджета на строительство универсального спортивного зала со встроенной столовой на 140 посадочных мест, на территории МБОУ ООШ № 6 им. М.В.Масливец в х. Красная Нива муниципального образования Брюховецкий район.

Бюджетные средства по подразделу «Дополнительное образование детей» планируются в сумме 78821,8 тыс. рублей, в том числе:

1) По главному распорядителю Управление образования администрации муниципального образования Брюховецкий район в сумме 48001,1 тыс. рублей на реализацию подпрограммы «Развитие дополнительного образования детей, в том числе:

на выполнение муниципальных заданий трех учреждений по внешкольной работе с детьми – 46783,5 тыс. рублей;

на осуществление отдельных полномочий Краснодарского края на ежемесячную денежную выплату отдельным категориям работников муниципальных физкультурно-спортивных организаций, осуществляющих подготовку спортивного резерва, и образовательных учреждений дополнительного образования детей – 78,1 тыс. рублей;

на осуществление отдельных полномочий Краснодарского края на компенсацию расходов на оплату жилых помещений, отопления и освещения работникам муниципальных учреждений, проживающим и работающим в сельской местности – 1139,5 тыс. рублей.

2) По главному распорядителю Отдел культуры администрации муниципального образования Брюховецкий район в сумме 30820,7 тыс. рублей На реализацию муниципальной программы «Развитие культуры».

Бюджетные средства по подразделу «Молодежная политика» планируются в сумме 7163,8 тыс. рублей, в том числе:

1) По главному распорядителю Администрация муниципального образования Брюховецкий район в сумме 50,0 тыс. рублей на исполнение мероприятий муниципальной программы муниципального образования Брюховецкий район «Дети Брюховецкого района»;

2) По главному распорядителю Управление образования администрации муниципального образования Брюховецкий район в сумме 2505,9 тыс. рублей на исполнение мероприятий муниципальной программы муниципального образования Брюховецкий район «Дети Брюховецкого района»;

3) По главному распорядителю Отдел по делам молодежи администрации муниципального образования Брюховецкий район на исполнение муниципальной программы муниципального образования Брюховецкий район «Молодежь района» в сумме 4602,9 тыс. рублей, и муниципальной программы «Муниципальная политика и развитие гражданского общества» в сумме 5,0 тыс. рублей.

Бюджетные средства по подразделу «Другие вопросы в области образования» в сумме 47758,8 тыс. рублей планируются:

1) По главному распорядителю Управление образования администрации муниципального образования Брюховецкий район в сумме 46187,1 тыс. рублей на исполнение:

- подпрограммы «Обеспечение реализации муниципальной программы и прочие мероприятия в области образования» программы «Развитие образования в муниципальном образовании Брюховецкий район» - 46182,1 тыс. рублей;

- подпрограммы «Гармонизация межнациональных отношений и развитие национальных культур в муниципальном образовании Брюховецкий район» муниципальной программы муниципального образования Брюховецкий район «Муниципальная политика и развитие гражданского общества» - 5,0 тыс. рублей;

### **Расходы местного бюджета по разделу «Культура, кинематография»**

Бюджетные расходы на 2022 год по разделу «Культура, кинематография» планируются в сумме 15909,8 тыс. рублей, что на 1768,4 тыс. рублей или на 10,0 процентов меньше ожидаемых расходов в 2021 году.

В общей структуре расходов местного бюджета на 2022 год удельный вес расходов по разделу «Культура, кинематография» составит 1,3 процента.

Расходы местного бюджета по разделу «Культура, кинематография» в 2021 – 2022 годах в разрезе подразделов функциональной классификации расходов бюджетов отражены в таблице:

тыс. рублей.

№ п/п	Наименование разделов (подразделов)	Исполнение за 9 месяцев 2021 г	Ожидаемое исполнение в 2021 г	План на 2022 год	2022 год к ожидаемому исполнению в 2021 г	
					(+/-) тыс. рублей	процент
<b>Культура, кинематография</b>		<b>12388,5</b>	<b>17678,2</b>	<b>15909,8</b>	<b>-1768,4</b>	<b>90,0</b>
1	Культура	6753,9	9859,9	9039,6	<b>-820,3</b>	<b>91,7</b>
2	Другие вопросы в области культуры	5634,6	7818,3	6870,2	<b>-948,1</b>	<b>87,9</b>

Анализ показывает, что, как и в 2021 году в 2022 году расходы местного бюджета по разделу «Культура» планируются по 2 подразделам функциональной классификации расходов. Исполнение планируемых средств предусматривается через главного распорядителя бюджетных средств Отдел культуры администрации муниципального образования Брюховецкий район.

По подразделу 0801 «Культура» предусмотрены расходы в сумме 9039,6 тыс. рублей на исполнение подпрограммы «Развитие библиотек» в рамках муниципальной программы муниципального образования Брюховецкий район «Развитие культуры».

По подразделу 0804 «Другие вопросы в области культуры, кинематографии» предусмотрены расходы в сумме 6870,2 тыс. рублей. Указанные расходы направляются на исполнение:

- подпрограммы «Отдельные мероприятия по управлению реализацией программы» - 5865,2 тыс. рублей;
- подпрограммы «Проведения праздников, фестивалей, конкурсов, мероприятий, посвященных памятным датам» - 1000,0 тыс. рублей;
- подпрограммы «Гармонизация межнациональных отношений и развитие национальных культур в муниципальном образовании Брюховецкий район» - 5,0 тыс. рублей.

#### **Расходы местного бюджета по разделу «Здравоохранение»**

Бюджетные расходы на 2022 год по разделу «Здравоохранение» не планируются.

#### **Расходы местного бюджета по разделу «Социальная политика»**

Бюджетные расходы на 2022 год по разделу «Социальная политика» планируются в сумме 107662,8 тыс. рублей, что на 11471,8 тыс. рублей или на 11,9 процента больше ожидаемых расходов в 2021 году.

В общей структуре расходов местного бюджета на 2022 год удельный вес расходов по разделу «Социальная политика» составит 8,7 процента.

Расходы местного бюджета по разделу «Социальная политика» в 2021-2022 годах в разрезе подразделов функциональной классификации расходов бюджетов отражены в таблице:



№ п/п	Наименование разделов (подразделов)	Исполнение за 9 мес 2021 года	Ожидаемое исполнение в 2021 г	План на 2022 г	тыс. рублей	
					2022 год к ожидаемому исполнению в	
					(+/-) тыс. рублей	процент
<b>Социальная политика</b>		<b>50741,5</b>	<b>96191,0</b>	<b>107662,8</b>	<b>11471,8</b>	<b>111,9</b>
1	Пенсионное обеспечение	4924,8	6476,0	6507	<b>31,0</b>	<b>100,5</b>
2	Социальное обеспечение населения	2715,3	3100,0	3200	<b>100,0</b>	<b>103,2</b>
3	Охрана семьи и детства	43101,4	86615,0	97955,8	<b>11340,8</b>	<b>113,1</b>

Анализ показывает, что в 2022 году расходы местного бюджета планируются по 3 подразделам функциональной классификации расходов.

В структуре планируемых на 2022 год бюджетных расходов по разделу «Социальная политика» наибольший удельный вес занимают расходы по подразделу «Охрана семьи и детства» - 90,9 процента или 97955,8 тыс. рублей.

Бюджетные средства по разделу «Социальная политика» планируются в сумме 107662,8 тыс. рублей, в том числе:

1) По главному распорядителю Управление образования администрации муниципального образования Брюховецкий район в сумме 61031,0 тыс. рублей с направлением их на:

- исполнение мероприятий подпрограммы «Развитие дошкольного образования детей» в сумме 5433,3 тыс. рублей;

- исполнение мероприятий подпрограммы «Охрана семьи и детства» в сумме 55597,7 тыс. рублей.

2) По главному распорядителю Администрация муниципального образования Брюховецкий район в сумме 46631,8 тыс. рублей с направлением их на:

- пенсионное обеспечение в рамках исполнения муниципальной программы муниципального образования Брюховецкий район «Социальная поддержка граждан и поддержка социально ориентированных некоммерческих организаций» в сумме 6507,0 тыс. рублей;

- исполнение подпрограммы «Социальное обеспечение населения»: - оказание материальной помощи гражданам, оказавшимся в трудной жизненной ситуации – 1000,0 тыс. рублей; мера социальной поддержки в виде компенсации расходов за наем жилых помещений медицинским работникам, проживающим и работающим в сельской местности -700,0 тыс. рублей;

- поддержку социально ориентированных некоммерческих организаций, осуществляющих деятельность на территории муниципального образования Брюховецкий район – 1500,0 тыс. рублей

- осуществление отдельных государственных полномочий по предоставлению жилых помещений детям-сиротам и детям, оставшимся без попечения родителей – 34598,6 тыс. рублей;

- исполнение ведомственной целевой программы «Обеспечение жильем молодых семей» - 2326,2 тыс. рублей.

### **Расходы местного бюджета по разделу «Физическая культура и спорт»**

Бюджетные расходы на 2022 год по разделу «Физическая культура и спорт» планируются в сумме 80693,0 тыс. рублей, что на 5347,3 тыс. рублей или на 7,1 процента больше ожидаемых расходов в 2021 году. Весь объем бюджетных ассигнований планируется направить на исполнение муниципальной программы муниципального образования Брюховецкий район «Развитие физической культуры и спорта».

В общей структуре расходов местного бюджета на 2022 год удельный вес расходов по разделу «Физическая культура и спорт» составит 6,5 процента.

На реализацию мероприятий подпрограммы "Физкультурно-оздоровительная работа и спортивные мероприятия в муниципальном образовании Брюховецкий район" предусмотрены расходы в сумме 80693,0 тыс. рублей, в том числе:

- на мероприятия в области физической культуры и спорта – 1300,0 тыс. рублей;
- обеспечение деятельности муниципальных учреждений – 77742,0 тыс. рублей;
- на приобретение подъемника для инвалидов в бассейн МБУ СШ ст. Новоджерелиевской - 156,7 тыс. рублей.

- осуществление отдельных государственных полномочий по предоставлению социальной поддержки отдельным категориям работников муниципальных физкультурно-спортивных организаций - 62,5 тыс. рублей;

По подпрограмме «Отдельные мероприятия по управлению реализацией муниципальной программы муниципального образования Брюховецкий район» предусмотрено на обеспечение функций органов местного самоуправления в сумме 1431,8 тыс. рублей.

### **Расходы местного бюджета по разделу «Средства массовой информации»**

Бюджетные расходы на 2022 год по разделу «Средства массовой информации» планируются в сумме 2500,0 тыс. рублей, что на 305,0 тыс. рублей или на 13,9% больше ожидаемых расходов в 2021 году.

В общей структуре расходов местного бюджета на 2022 год удельный вес расходов по разделу «Средства массовой информации» составит 0,2 процента.

Указанные ассигнования планируются главному распорядителю Администрации муниципального образования Брюховецкий район на реализацию мероприятий муниципальной программы муниципального образования Брюховецкий район «Организация работы по взаимодействию органов местного самоуправления муниципального образования Брюховецкий район с населением через средства массовой информации» на 2017-2022 годы.

### **Расходы местного бюджета по разделу «Обслуживание государственного и муниципального долга»**

Бюджетные расходы по разделу «Обслуживание государственного и муниципального долга» планируются на 2022 год в сумме 1706 тыс. рублей, что

на 1852,4 тыс. рублей или в 2,1 раза меньше ожидаемых расходов в 2021 году.

В общей структуре расходов местного бюджета на 2022 год удельный вес расходов по разделу «Обслуживание государственного и муниципального долга» составит 0,14 процента.

### **Расходы местного бюджета по разделу «Межбюджетные трансферты общего характера бюджетам субъектов Российской Федерации и муниципальных образований»**

Бюджетные расходы на 2022 год по разделу «Межбюджетные трансферты общего характера бюджетам субъектов Российской Федерации и муниципальных образований» планируются в сумме 10000 тыс. рублей, что на 3142,2 тыс. рублей или на 23,9% меньше ожидаемых расходов в 2021 году.

В рамках раздела «Межбюджетные трансферты общего характера бюджетам субъектов Российской Федерации и муниципальных образований» средства из местного бюджета будут направлены на предоставление дотаций бюджетам сельских поселений на выравнивание их бюджетной обеспеченности.

### **Программные расходы бюджета муниципального образования на 2022 год**

Проект решения Совета муниципального образования Брюховецкий район «О бюджете муниципального образования Брюховецкий район на 2022 год и на плановый период 2023 и 2024 годов» сформирован посредством реализации программного подхода к управлению бюджетными расходами на основе 20 программ, в том числе 16 муниципальных программ и 4 ведомственных целевых программ.

Общий объем ассигнований на финансирование 20 программ на 2022-2024 гг. составит 3379551,8 тыс. рублей, в том числе 2022 год - 1144564,3 тыс. рублей, 2023 год - 1097912,6 тыс. рублей, 2024 год - 1137074,9 тыс. рублей.

В 2022 году доля расходов на программы в общих расходах проекта муниципального образования составит 92,4 процента.

### **7. Ожидаемые поступления и выбытия средств источников финансирования дефицита бюджета муниципального образования Брюховецкий район в 2022 году**

Проектом решения Совета муниципального образования Брюховецкий район «О бюджете муниципального образования Брюховецкий район на 2022 год и на плановый период 2023 и 2024 годов» предусматривается исполнение бюджета муниципального образования Брюховецкий район в 2022 году с профицитом в размере 744,0 тыс. рублей, в 2023 г. и 2024 г. без дефицита или профицита.

Принцип сбалансированности бюджета, установленный статьей 33 Бюджетного кодекса РФ, при составлении проекта решения соблюден.

Профицит местного бюджета на 2022 год предлагается утвердить в сумме 744 тыс. руб.

В целях сбалансированности бюджета на 2022 год предусмотрены следующие источники финансирования:

1. Разница между полученными и погашенными бюджетными кредитами от других бюджетов бюджетной системы Российской Федерации в валюте Российской Федерации составит 744,0 тыс. рублей.

Поступление средств от привлечения кредитов от других бюджетов бюджетной системы Российской Федерации в 2022 году в объеме 23500 тыс. рублей и бюджетные ассигнования на погашение бюджетных кредитов – 24244 тыс. рублей

2. Разница между полученными и погашенными кредитами, предоставленными внутри страны в валюте Российской Федерации – 0,0 тыс. рублей.

3. Изменение остатков средств на счетах по учету средств бюджета составит 0,0 тыс. рублей.

Проектом программы муниципальных гарантий Брюховецкого района в валюте Российской Федерации на 2022 год и плановый период 2023 и 2024 годов предоставление муниципальных гарантий не предусмотрено, бюджетные ассигнования на исполнение гарантий по возможным гарантийным случаям не планируются.

## **8. Прогноз муниципального долга Брюховецкого района на 2022 год**

Проектом решения Совета муниципального образования Брюховецкий район предлагается к утверждению верхний предел муниципального внутреннего долга Брюховецкого района на 1 января 2023 года – 53500,0 тыс. рублей, что на 12940,0 тыс. рублей или 19,5 процента меньше аналогичного значения, утвержденного на 1 января 2022 года (66440,0).

Верхний предел муниципального долга Брюховецкого района на 1 января 2024 года и на 2024 года планируется в размере 53500,0 тыс. рублей.

В проекте решения предлагается установить:

1. Установить предельный объем муниципального долга муниципального образования Брюховецкий район на 2022 год в сумме 110000,0 тыс. рублей, на 2023 год в сумме 90000,0 тыс. рублей и на 2024 год в сумме 115000,0 тыс. рублей.

Предельный объем муниципального долга, предлагаемый к утверждению, соответствует требованиям статьи 107 Бюджетного кодекса Российской Федерации (с учетом Федерального закона от 02.08.2019 года №278-ФЗ (в ред. от 15.10.2020 года).

2. Утвердить в составе расходов на обслуживание муниципального долга муниципального образования Брюховецкий район на 2022 год в сумме 1706,0 тыс. рублей, на 2023 год в сумме 1706,0 тыс. рублей и на 2024 год в сумме 1706,0 тыс. рублей.

Значения предельных показателей муниципального внутреннего долга и расходов на его обслуживание отражают прогнозируемые изменения объема указанного долга в течение 2022 года и планового периода 2023 и 2024 годов, а также условия действующих и планируемых к принятию долговых

обязательств Брюховецкого района.

Долговая нагрузка на бюджет будет оставаться в пределах, позволяющих своевременно и в полном объеме выполнять обязательства по муниципальному долгу Брюховецкого района.

## 9. Выводы и предложения

Представленный Совету муниципального образования Брюховецкий район проект решения Совета муниципального образования Брюховецкий район «О бюджете муниципального образования Брюховецкий район на 2022 год и на плановый период 2023 и 2024 годов» подготовлен в соответствии с требованиями Бюджетного кодекса Российской Федерации, решения Совета муниципального образования Брюховецкий район от 12 декабря 2020 года №402 «Об утверждении Положения о бюджетном процессе в муниципальном образовании Брюховецкий район», иных законодательных и нормативных правовых актов Российской Федерации, Краснодарского края и муниципального образования Брюховецкий район.

Доходы местного бюджета на 2022 год планируется уменьшить по сравнению с ожидаемым исполнением бюджета 2021 года на 252734,3 тыс. рублей или на 16,9 процента и утвердить в общей сумме 1239027,0 тыс. рублей.

Расходы местного бюджета на 2022 год планируется уменьшить по сравнению с 2021 годом на 305582,7 тыс. рублей или на 19,8 процента и утвердить в общей сумме 1238283,0 тыс. рублей.

Местный бюджет на 2022 год предлагается утвердить с профицитом в сумме 744,0 тыс. рублей.

Основными источниками поступлений налоговых доходов в районный бюджет в 2022 году будут поступления от четырех доходных источников: налога на доходы физических лиц – 70,7 %, единого сельскохозяйственного налога – 7,3%, налога, взимаемого в связи с применением упрощенной и патентной системы налогообложения – 19,0 %, государственная пошлина – 1,4 % процента от всей суммы налоговых доходов.

Налоговые доходы планируемые на 2022 год, в сравнении с ожидаемым исполнением в 2021 году, увеличатся на 12432,6 тыс.рублей или на 3,4 процента.

По основному источнику налоговых доходов - налогу на доходы физических лиц запланировано увеличение на 700,0 тыс.рублей или на 0,3%.

Наибольшее суммарное увеличение запланировано по налогу, взимаемого в связи с применением упрощенной и патентной системы налогообложения (на 16913,8 тыс.рублей или на 31,3 процента).

Поступления единого налога на вмененный доход для отдельных видов деятельности в 2022 году не планируется так как он с 1 января 2021 года отменен.

Сбор государственной пошлины в бюджет в 2022 году предусматривается в сумме 5400,0 тыс. рублей, что на 100,0 тыс. рублей или на 1,8 % ниже ожидаемого исполнения 2021 года.

Сбор налога на прибыль организаций планируется снизить на 2600,0 тыс.рублей или на 43,3% к уровню ожидаемого исполнения 2021 года.

По налогу на имущество организаций запланировано снижение на 100,0 тыс.рублей или 5,1 % к уровню ожидаемого исполнения 2021 года.

Необходимо отметить, что план по поступлению в 2022 году налога на доходы физических лиц занижен. Так, при планируемом росте в 2022 году фонда оплаты труда по полному кругу предприятий и организаций на 8,1 процента и росте среднемесячной заработной платы на 7,3 процента от уровня 2021 года, в проекте бюджета сумма налога на доходы физических лиц в сравнении с ожидаемым исполнением в 2021 году увеличивается всего на 0,3 процента.

Неналоговые доходы местного бюджета в 2022 году по сравнению с ожидаемым исполнением 2021 года в целом вырастут на 254,50 тыс. рублей или на 0,5 процента от ожидаемого значения 2021 года.

Основным источником поступлений неналоговых доходов бюджета муниципального образования Брюховецкий район в 2022 году станут доходы, получаемые в виде арендной платы за земельные участки в сумме 26700,0 тыс. рублей (48,2% от суммы неналоговых доходов), рост составит 1450,0 тыс. рублей или 5,7 процента.

Прочие доходы от оказания платных услуг и от компенсации затрат запланированы в сумме 3000,0 тыс. рублей, рост составит 2367,4 тыс. рублей или в 4,7 раза.

Поступления от штрафов, санкциям, возмещение ущерба запланированы в сумме 2000,0 рублей, что соответствует уровню 2021 года.

Доходы от продажи земельных участков запланированы с ростом на 756,8 тыс.рублей или на 3,4 процента.

По доходам от сдачи в аренду муниципального имущества запланировано снижение поступлений, которое составит 140,0 тыс. рублей или на 17,3%, по плате за негативное воздействие на окружающую среду - на 50,0 тыс.рублей или на 16,7%.

Объём безвозмездных поступлений в районный бюджет предлагается утвердить на 2022 год в общей сумме 810029,6 тыс.рублей, что составит 75,3 процента от ожидаемой суммы поступлений за 2021 год.

В 2022 году основным источником безвозмездных поступлений в бюджет муниципального образования Брюховецкий район останутся субвенции от других бюджетов бюджетной системы Российской Федерации. На их долю в 2022 году придется 75,9 процента от всей суммы безвозмездных поступлений в местный бюджет или 615188,4 тыс. рублей со снижением на 16595,5 тыс.рублей или на 2,6 процента.

Дотации от других бюджетов предусмотрены в сумме 133611,2 тыс. рублей со снижением на 4867,7 тыс. рублей или на 3,5% от ожидаемого исполнения в 2021 году.

Субсидии местному бюджету от других бюджетов бюджетной системы Российской Федерации предусмотрены в сумме 37684,9 тыс. рублей, что на 236147,4 тыс. рублей или на 86,2 процента меньше значения ожидаемого исполнения в 2021 году.

Иные межбюджетные трансферты предусмотрены в сумме 21845,1 тыс. рублей, что на 13484,5 тыс. рублей или на 38,2 процента меньше значения ожидаемого исполнения в 2021 году.

Безвозмездные поступления от других бюджетов бюджетной системы за 9 месяцев 2021 года составили 834501,8 тыс. рублей или 76,8 процента к планируемой сумме на 2021 год.

Общий объем расходов бюджета муниципального образования Брюховецкий район в 2022 году планируется в сумме 1238283,0 тыс. рублей. Это на 305582,7 тыс. рублей или на 19,8 процента меньше ожидаемых расходов за 2021 год.

В планируемом году исполнение бюджета будет осуществляться восемью главными распорядителями средств бюджета. Наибольшие объемы бюджетных ассигнований от общих расходов районного бюджета планируются по главным распорядителям:

- Управление образования администрации муниципального образования Брюховецкий район – 69,9 процента;
- Администрация муниципального образования Брюховецкий район -17,1 процентов;
- Отдел физической культуры и спорта администрации муниципального образования Брюховецкий район – 6,5 процента.

В 2022 году, как и в предыдущие годы, наибольший удельный вес в расходах местного бюджета будут занимать расходы социальной направленности - суммарные расходы местного бюджета по разделам «Образование», «Культура, кинематография», «Социальная политика», «Физическая культура и спорт» составят 1046256,8 тыс. рублей или 84,5 процента от всей суммы расходов местного бюджета. Вместе с тем объем планируемых ассигнований на разделы социальной направленности меньше ожидаемого исполнения бюджета 2021 года на 296300,7 тыс. рублей или на 22,1 процента. В 2022 году не планируются ассигнования по разделу «Здравоохранение», в 2021 году исполнение бюджета по этому разделу составит 26769,1 тыс. рублей.

Обращает внимание, что по состоянию на 01.10.2020 года общее исполнение годовых назначений по расходам местного бюджета составило сумму 1138152,4 тыс. рублей или 73,5 процента годового назначения, это хороший показатель равномерности исполнения бюджета.

В целом прогнозируется исполнение расходной части местного бюджета в 2021 году в сумме 1543865,7 тыс.рублей или 99,7 процентов к уточненному плану.

Профицит местного бюджета на 2022 год предлагается утвердить в сумме 744,0 тыс.рублей. Принцип сбалансированности бюджета, установленный статьей 33 Бюджетного кодекса РФ, при составлении проекта решения соблюден.

Проектом программы муниципальных гарантий Брюховецкого района в валюте Российской Федерации на 2022 год и плановый период 2023 и 2024 годов предоставление муниципальных гарантий не предусмотрено, бюджетные ассигнования на исполнение гарантий по возможным гарантийным случаям не планируются.

Предельный объем муниципального долга, предлагаемый к утверждению соответствует требованиям статьи 107 Бюджетного кодекса Российской

Федерации.

**Рекомендовать:**

1) Главным администраторам доходов местного бюджета продолжить работу по улучшению контроля за поступлениями средств в местный бюджет, порядка в системе учета и взимания сборов, арендных платежей и изысканию резервов увеличения доходов местного бюджета.

2) Финансовому управлению администрации муниципального образования Брюховецкий район, главным распорядителям бюджетных средств усилить контроль за работой бюджетополучателей по планомерному выполнению ими доведённых бюджетных назначений и своевременно применять установленные бюджетным законодательством меры к бюджетополучателям за несвоевременное и неэффективное использование бюджетных средств.

3) Всем главным распорядителям и получателям средств местного бюджета принять дополнительные практические меры по укреплению бюджетно-хозяйственной дисциплины в учреждениях, организациях и предприятиях района. Не допускать в своей работе фактов нецелевого, неэффективного использования бюджетных ресурсов, других финансово-хозяйственных нарушений и не освоение бюджетных средств.

На основании изложенного, рекомендуем Совету муниципального образования Брюховецкий район, принять представленный проект решения Совета муниципального образования Брюховецкий район «О бюджете муниципального образования Брюховецкий район на 2022 год и на плановый период 2023 и 2024 годов» с учетом рекомендаций, представленных в настоящем заключении.

Председатель контрольно-счетной палаты  
муниципального образования  
Брюховецкий район

А.А.Крикунов

Главный инспектор контрольно-счетной палаты  
муниципального образования Брюховецкий район

А.А.Масливец

Ведущий инспектор контрольно-счетной палаты  
муниципального образования Брюховецкий район

Т.А.Белицкая

Инспектор-эксперт контрольно-счетной палаты  
муниципального образования Брюховецкий район

Ю.Н.Ковалевский